

Schoolplan 2011 - 2015

Jenaplanschool De Kring

Woerden 71346 - 06TX



Inleiding

Voor de inhoud van het nieuwe schoolplan 2011 t/m 2015 is het van belang stil te staan bij wat wij op onze school aan innovatie oppakken, doorzetten en borgen. Daarnaast reflecteren we op de ontwikkelingen die wij de afgelopen jaren hebben ingezet en kijken wij vooruit naar wat wij de komende jaren wensen uit te gaan bouwen. Naast onze eigen wensen, plus wensen uit ons samenwerkingsverband en de Nederlandse Jenaplanvereniging zijn er ook ontwikkelingen vanuit het Ministerie waar wij ons aan dienen te committeren. Doel van alle initiatieven, innovaties en nieuwe ontwikkelingen is het vergroten van de kwaliteit van ons onderwijs waarbij wij:

“ Uit de kinderen halen wat er in zit.” (Inspectie)

Het kwaliteitsbeleid en de kwaliteitszorg, in de breedste zin van het woord, zijn in dit schoolplan de kernbegrippen. Hoe geven wij, op onze jenaplanschool De Kring, hier vorm aan en vanuit welke visie? In dit schoolplan voor 2011 – 2015 worden ideeën nader uitgewerkt en toegelicht en vragen beantwoord.

Inhoudsopgave

Hoofdstuk 1	Kenmerken van de Jenaplanschool De Kring	3
1.1	Algemeen	
	• De school	
	• Het team: groepsleerkrachten, ondersteuning en Directie	
	• De kinderen	
	• Kenmerken van het Jenaplanonderwijs	4
1.2	De basisprincipes	
1.3	De Nederlandse Jenaplan Vereniging (NJPV) en de kernkwaliteiten	6
1.4	Onze missie: "Uitgaan van Verschillen!"	7
1.5	Onze visie	8
1.6	De identiteit van De Kring	9
1.7	Vijf hoofdthema's op landelijk niveau	12
1.8	Sterke kanten op De Kring	14
	a. Beleidsvormend vermogen	
	b. Coördinerend vermogen	15
	c. Basisvaardigheden	
	d. Evaluerend vermogen	
	e. Werkklimaat	16
	f. Schoolklimaat	
	g. Ouderbetrokkenheid	
1.9	Aandachtspunten op De Kring	17
	a. Beleidsvormend vermogen	
	b. Coördinerend vermogen	
	c. Basisvaardigheden	
	d. Onderwijs aan het jonge kind	18
	e. Evaluerend vermogen	19
	f. Werk, -en schoolklimaat	
1.10	Beleidsvoornemens: een aantal aandachtspunten op een rij	
Hoofdstuk 2	De onderwijskundige vormgeving van ons onderwijs	21
2.1	Wat is er bijzonder aan De Kring?	
	• Pedagogisch	
	• Organisatorisch/didactisch	22
	• Ouders	23
2.2	Onze onderwijskundige doelen	
2.3	De schoolvorm	24
	• Het pedagogisch klimaat	
	• Het ritmisch weekplan	25
	• Groeperingsvormen	
2.4	Wettelijke opdrachten	26
2.5	De zorg voor kinderen met specifieke Onderwijsbehoeften	27
2.6	Het verstrekken van een onderwijskundig rapport	

Hoofdstuk 3	Het zorgbeleid	28
3.1	De visie, opbouw, structuur en verdeling van taken	
3.2	De zorgvoorzieningen op school	31
3.3	De zorgvoorzieningen binnen het samenwerkingsverband	36
Hoofdstuk 4	De kwaliteitszorg	38
4.1	De vorderingen van een kind op onze school	
4.2	Meten, vergelijken en vastleggen	
4.3	Kwaliteitsinstrumenten	40
Hoofdstuk 5	De inzet en ontwikkeling van ons personeel	42
	Het Integraal Personeels Beleidsplan(IPB)	
5.1	De doelen van het personeelsbeleid	
5.2	Het formatiebeleid	
5.3	Het formatiebudget	43
5.4	Het taakbeleid	
5.5	De werktijdenregeling	45
5.6	Beleid t.a.v. loopbaan en scholing	
5.7	Overige aspecten van het personeelsbeleid	
5.8	Het beleid gericht op de verbetering van de arbeidsomstandigheden	46
5.9	He beleid t.a.v. de bevordering van de arbeidsdeelname van werknemers	
Hoofdstuk 6	De Kring in de praktijk	47
6.1	De schoolgids	
6.2	De benutting van de verplichte onderwijstijd	
6.3	De geldelijke bijdrage van ouders	
6.4	De Klachtencommissie	48
6.5	De vrijstelling van onderwijs	
6.6	De regels voor toelating, schorsing en verwijdering	
6.7	Het overblijven	
6.8	De ouderparticipatie	49
6.9	De sponsoring	
Hoofdstuk 7	Tot slot	50

Hoofdstuk 1: Kenmerken van de jenaplanschool De Kring

1.1 Algemeen

De school

De Jenaplanschool De Kring is een basisschool gelegen aan de Jan Steenstraat 102, te Woerden. De school ligt aan de rand van de wijk het "Schilderskwartier", nabij de weg richting Zegveld. De school is in 1970 gestart als Rooms-Katholieke basisschool en later als Algemeen Bijzondere School, de Jenaplanschool De Kring. Volgens de leerlingenprognoses van de Gemeente Woerden zal er de komende jaren een geleidelijke terugloop in leerlingenaantallen gaan optreden. Momenteel is dit al aan de orde.

Het team: directie, groepsleerkrachten en ondersteuning

Op dit moment zijn er 23 personeelsleden verbonden aan de school. De directeur werkt 4 dagen, 2 interne begeleiders samen ongeveer 3 dagen, 14 groepsleerkrachten in duo-banen, 2 onderwijsondersteuners, 1 vrijwilliger als conciërge en 1 administratieve ondersteuner. Eén groepsleerkracht en één interne begeleider maken momenteel nog onderdeel uit van het managementteam, samen met de directeur. Er zijn geen vakleerkrachten op de school. Het bewegingsonderwijs wordt met elkaar opgelost. Groepsleerkrachten met de gymbevoegdheid geven les aan groepen waar de leerkracht geen bevoegdheid heeft.

Vanaf het komende schooljaar moet er drastisch bezuinigd gaan worden. Het leerlingenaantal loopt terug, waardoor wij in aantal groepen terug zullen gaan. Ook landelijke bezuinigingen en de daaruit voortvloeiende stopzetting van verschillende subsidies dwingen ons tot sanering in de personele uitgaven. Hiervoor verwijs ik naar de meerjaren formatie planning (niet opgenomen in dit schoolplan).

De kinderen

Op dit moment werken wij met 7 stamgroepen: 2 groepen 1/2, 2 groepen 3/4 en 3/4/5, 1 groep 5/6 en 2 groepen 7/8 en 6/7/8.
Dit schooljaar ligt de maximale groeps grootte rond de 30 leerlingen per stamgroep.

De geografische herkomst van de kinderen (februari 2011) is als volgt verdeeld:

Postcode	Wijk	Totaal
3441	Centrum, binnen de singels	15
3442	Bomen en Bloemenkwartier	21
3443	Schilderskwartier, Rietveld en De Bree	127
3445	Meander, Staatsliedenbuurt en Breeveld	6
3446	Woerden-zuidoost (-kade, -dreef) en Polanen	2
3448	Molenvliet en Kromwijk	17
3471	Kamerik	2
3474	Zegveld	3
	Over-all totaal:	193

Kenmerken van het Jenaplanonderwijs

De Jenaplanschool De Kring is een algemeen bijzondere school. Dit betekent dat de school open staat voor iedereen die respectvol omgaat met alle verschillende culturele en/of levensbeschouwelijke achtergronden en die de uitgangspunten van de school onderschrijft. Dit gebeurt mede door lid te worden van de Vereniging Samenwerkingsschool Jenaplan Woerden eo. Minimaal één ouder van een gezin moet betalend lid worden. Daarnaast participeren wij in de volgende verbanden:

- De Kring is lid van een regio-overleg Jenaplanscholen Utrecht en Omgeving.
- De Kring is lid van de Nederlandse Jenaplanvereniging (NJPV).
- De Kring maakt deel uit van Stichting Passenderwijs (voorheen WSNS 3305), in Woerden.

In het Jenaplanonderwijs is de heterogene stamgroep van wezenlijk belang:

- Kinderen van verschillende leeftijden zitten bij elkaar in eenzelfde stamgroep. Ten eerste benadert deze opzet de situatie in veel gezinnen, waarbij ook vaak sprake is van omgang met meerdere broertjes en zusjes van verschillende leeftijden.
- Daarnaast kunnen kinderen in een heterogene stamgroep ook van elkaar leren. Een ouder kind kan een voorbeeld zijn voor een jonger kind, elkaar uitleggen hoe iets werkt of hoe je iets kunt aanpakken werkt vaak heel goed. In een stamgroep ben je steeds een keer de jongste, soms ook middelste, en daarna de oudste. Deze sociale rollen wisselen weer bij doorstroming naar een hogere stamgroep.
- Een stamgroep stigmatiseert ook minder dan een jaarklas. Niet alle kinderen zijn overal goed in en zeker niet allemaal geliefd. Elk jaar zijn de groepsdynamische processen weer anders, waardoor kinderen steeds weer nieuwe kansen krijgen te leren op persoonlijk vlak.

1.2 De basisprincipes van het Jenaplanonderwijs:

De basisprincipes Jenaplan geven het kader en de speelruimte aan voor de ontwikkeling van alle Jenaplanscholen:

1. Elk mens is uniek; zo is er maar één. Daarom heeft ieder kind en elke volwassene een onvervangbare waarde.
2. Elk mens heeft het recht een eigen identiteit te ontwikkelen. Deze wordt zoveel mogelijk gekenmerkt door: zelfstandigheid, kritisch bewustzijn, creativiteit en gerichtheid op sociale rechtvaardigheid. Daarbij mogen ras, nationaliteit, geslacht, seksuele gerichtheid, sociaal milieu religie, levensbeschouwing of handicap geen verschil uitmaken.
3. Elk mens heeft voor het ontwikkelen van een eigen identiteit persoonlijke relaties nodig: met andere mensen; met de zintuiglijke waarneembare

- werkelijkheid van natuur en cultuur; met de niet zintuiglijk waarneembare werkelijkheid.
4. Elk mens wordt steeds als totale persoon erkend en waar mogelijk ook zo benaderd en aangesproken.
 5. Elk mens wordt als een cultuurdrager en - vernieuwer erkend en waar mogelijk ook zo benaderd en aangesproken.
 6. Mensen moeten werken aan een samenleving die ieders unieke en onvervangbare waarde respecteert.
 7. Mensen moeten werken aan een samenleving die ruimte en stimulansen biedt voor ieders identiteitsontwikkeling.
 8. Mensen moeten werken aan een samenleving waarin rechtvaardig, vreedzaam en constructief met verschillen en veranderingen wordt omgegaan.
 9. Mensen moeten werken aan een samenleving die respectvol en zorgvuldig aarde en wereldruimte beheert.
 10. Mensen moeten werken aan een samenleving die de natuurlijke en culturele hulpbronnen in verantwoordelijkheid voor toekomstige generaties gebruikt.
 11. De school is een relatief autonome coöperatieve organisatie van betrokkenen. Ze wordt door de maatschappij beïnvloed en heeft er zelf ook invloed op.
 12. In de school hebben de volwassenen de taak de voorgaande uitspraken over mens en samenleving tot (ped-)agogisch uitgangspunt voor hun handelen te maken.
 13. In de school wordt de leerstof zowel ontleend aan de leef- en belevingswereld van de kinderen als aan de cultuurgoederen die in de maatschappij als belangrijke middelen worden beschouwd voor de hier geschetste ontwikkeling van persoon en samenleving.
 14. In de school wordt het onderwijs uitgevoerd in pedagogische situaties en met pedagogische middelen.
 15. In de school wordt het onderwijs vorm gegeven door een ritmische afwisseling van de basisactiviteiten gesprek, spel, werk en viering.
 16. In de school vindt overwegend heterogene groepering van kinderen plaats, naar leeftijd en ontwikkelingsniveau, om het leren van en zorgen voor elkaar te stimuleren.
 17. In de school worden zelfstandig spelen en leren afgewisseld en aangevuld door gestuurd en begeleid leren. Dit laatste is expliciet gericht op niveauverhoging. In dit alles speelt het initiatief van de kinderen een belangrijke rol.
 18. In de school neemt wereldoriëntatie een centrale plaats in met als basis ervaren, ontdekken en onderzoeken.
 19. In de school vinden gedrags- en prestatiebeoordeling van een kind zoveel mogelijk plaats vanuit de eigen ontwikkelingsgeschiedenis van dat kind en in samenspraak met hem.
 20. In de school worden verandering en verbeteringen gezien als een nooit eindigend proces. Dit proces wordt gestuurd door een consequente wisselwerking tussen doen en denken.

1.3 De Nederlandse Jenaplan Vereniging (NJPV) en de kernkwaliteiten

In 2008 heeft de NJPV een denktank geformeerd die de zich ten doel heeft gesteld op zoek te gaan naar de essenties van het Jenaplanconcept...

“Wat onderscheidt Jenaplanscholen van andere (vernieuwings) scholen?”

Om lid te zijn van de NJPV was het tot nu toe voldoende dat een school in de schoolgids aangaf dat er conform de 20 basisprincipes werd gewerkt. Uiteraard heeft iedere school daar, gezien de specifieke situatie, een eigen invulling aan gegeven. Dit geldt ook voor de 6 kwaliteitscriteria (Jenaplan in de 21^e eeuw). Een Jenaplanschool is:

1. Ervaringsgericht

Deze kwaliteit is met name te legitimeren vanuit de volgende van de eerste vijf basisprincipes:

- 1 - unieke mens
- 2 - authentieke en verantwoordelijke mens
- 4 - de hele mens

En verder ligt er een verband met basisprincipes 6 en 7, 14, 18 en 19

2. Ontwikkelingsgericht

Hier ligt vooral een verband met basisprincipes 2 en 5:

- 2 - authentieke en verantwoordelijke mens
- 5 - creatieve mens

En verder met basisprincipes 7 en 8, 13, 14, 16, 17, 18 en 19

3. Een leef- en werkgemeenschap

- 2 - authentieke en verantwoordelijke mens
- 3 - mens in relaties

En verder met basisprincipes 7 en 8, 11, 15, 16

4. Wereldoriënterend

- 3 - mens in relaties

En verder met basisprincipes 6 t/m 10, 13 en 18

5. Kritisch

- 2 - authentieke en verantwoordelijke mens
- 5 - creatieve mens

En verder met basisprincipes 6 t/m 10, 12, 15 en 20

6. Zinzoekend

- 1 - unieke mens
- 2 - authentieke en verantwoordelijke mens
- 3 - mens in relaties
- 4 - de hele mens
- 5 - creatieve mens

En verder met basisprincipes 11, 15 en 18

Basisprincipe 11 neemt in verband met kwaliteitszorg een aparte plaats in. Het luidt: De school is een relatief autonome, coöperatieve organisatie van betrokkenen. Ze wordt door de maatschappij beïnvloed en heeft er ook zelf invloed op. De school is, volgens dit principe, samen met de ouders, verantwoordelijk voor het onderwijs aan deze kinderen. Dat betekent een grote mate van leerplanautonomie, die in gevaar kan komen als van buitenaf de vrijheid van inrichting van het onderwijs wordt ingeperkt, door bijvoorbeeld bepaalde toetsystemen of leerstof gedetailleerd voor te schrijven. Kwaliteitszorg zal vanuit dit basisprincipe, vooral ook een zaak van 'zelfevaluatie' zijn, met een grote mate van vrijheid in de keuze van middelen en procedures.

De vrijheid om een eigen invulling te kiezen op grond van de basisprincipes en kwaliteitscriteria blijft onverminderd gehandhaafd. Daarnaast bestaat er in toenemende mate, zowel bij de NJPV als ook bij de jenaplanscholen, de behoefte om gezamenlijke en concrete kenmerken van het Jenaplanonderwijs te kunnen benoemen.

De denktank heeft, naast de bekende basisprincipes en de kwaliteitscriteria, een aantal specifieke, concrete en onderscheidende kenmerken van Jenaplanscholen weten te formuleren.

Om zowel vanuit de praktijk als uit de opleiding inbreng hierin te kunnen hebben, maakten stamgroepleiders, directeuren en opleiders deel uit van deze denktank. Zij formuleerden dat "Relaties" de essentie van het Jenaplanonderwijs vormen, te weten:

1. De relatie van het kind met zichzelf;
2. De relatie van het kind met de ander en het andere;
3. De relatie van het kind met de wereld om je heen.

Zo kwamen zij tot 12 kernkwaliteiten, waarvan de denktank vindt dat alle Jenaplanscholen, als zij een erkende Jenaplanschool wensen te zijn en zij zich van andere vernieuwingsscholen willen onderscheiden, deze moeten erkennen, onderschrijven en in de praktijk van hun onderwijs moeten willen vormgeven.

De apart genoemde en omschreven kernkwaliteiten staan vermeld op de site van de NJPV (www.jenaplan.nl)

1.4 Onze missie: "Uitgaan van verschillen!"

De Jenaplanschool De Kring wil een basisschool zijn:

- waar ouders bewust hun kind aanmelden vanwege de overeenkomende ideeën over opvoeding en onderwijs;
- waar kinderen zich toe aangetrokken voelen door de diversiteit aan uitdagende mogelijkheden om hun wereld verder te verkennen en te vergroten:
 - * Wereld oriëntatie neemt een belangrijke plaats in het onderwijs in;
 - * veel aandacht voor differentiatie in werkvormen, instructies en niveaus;

- * werken en leren volgens de meervoudige intelligenties (vergroten van de intrinsieke motivatie en het aansluiten bij eigen interesses en talenten);
- * zelfstandig leren werken en plannen;
- * naast individueel werken ook veel samenwerkingsopdrachten: leren omgaan met de verscheidenheid aan persoonlijkheden, leren omgaan met de scheiding privé en werkomstandigheden;
- * kinderen leren te leren en te reflecteren op hun werk, de eigen inbreng en die van anderen;
- waar gekwalificeerde groepsleerkrachten zich opgenomen voelen in één team om van daaruit hun begeleidingsmogelijkheden naar de kinderen toe ten volle te kunnen ontplooien; waarvan de uitstraling tot in de verre omtrek zichtbaar is.

1.5 Onze visie

Kinderen komen naar school om in de gelegenheid gesteld te worden hun wereld, hun gedachten, hun handelen en hun ervaringen, te verkennen en te vergroten; om antwoorden te vinden op vragen die zij zichzelf stellen of die door anderen worden gesteld.

Is het eerste duwtje nog van de ouders, de kinderen behoren binnen de kortste keren op eigen kracht de weg naar school te willen gaan. Daar zal sprake van zijn als de school voor het kind een aantrekkingskracht heeft, als de school voor het kind uitdagerend is. Iets wat uitdaagt, zet in beweging, nodigt uit tot meedoen, roept vragen op, zet een leerproces in gang.

“Leren is antwoorden vinden op grensverleggende vragen”.
(Lev Vygotski, de zone van de naaste ontwikkeling).

Onderwijs is een onderdeel van de opvoeding en kan daar dan ook niet los van gezien worden. De manier van begeleiden, van helpen en geholpen worden, de zorg voor en omgang met elkaar, zijn onlosmakelijk verbonden met de mogelijkheid om, op een ontspannen wijze, te kunnen leren. Leren is nieuwe wegen in durven slaan en daar is veiligheid en vertrouwen voor nodig (Pyramide van Maslow).

Dankzij de ander is leren mogelijk (Tabula Rasa). Mensen om ons heen dragen ideeën aan, zetten ons aan het denken, laten zien wat er mogelijk is, prikkelen ons om iets uit te willen proberen. Wij hebben de ander nodig. Ook in onze school zullen we met regelmaat gericht moeten zijn op de ander, zoeken we vormen van samen spelen en samen werken, maken we gezamenlijke afspraken, lossen we met elkaar gezamenlijke problemen op.

Onze Jenaplanbasisschool dient een brede basis voor de toekomst van de kinderen te helpen leggen. Naast aandacht voor:

- de verstandelijke ontwikkeling, behoren wij ook een bijdrage te leveren aan
- de sociaal – emotionele ontwikkeling,
- aan de creatieve en kunstzinnige ontwikkeling,
- de motorische ontwikkeling.

Ook moet er aandacht zijn voor:

- het probleemoplossend vermogen van het kind,
- de ontwikkeling van het kritisch denkvermogen,

- het bevorderen van hun zelfstandigheid en
- het leren dragen van verantwoordelijkheid.

Weten en nog niet weten, bekend en onbekend zijn met, handig en onhandig zijn in, ervaren en onervaren zijn met; het zijn de verschillen die het gevoel in ons losmaken te willen onderzoeken en ontdekken.

Essentieel hierbij is de constante aanmoediging het nieuwe te durven.

De verschillen die er tussen het kind en zijn omgeving bestaan, stellen hem in staat om te kunnen leren. Met deze gedachte voor ogen kiest De Kring dan ook voor heterogene stamgroepen. Al kunnen kinderen van eenzelfde leeftijd al behoorlijk divers zijn, door groepen samen te stellen van verschillende leeftijden is de uitwisseling van ervaringen en van leermomenten nog vele malen groter.

Ieder kind heeft recht op een begeleiding die bij zijn mogelijkheden past. Al wordt er binnen onze school veel aandacht besteed aan het 'samenzijn', we kunnen niet voorbij gaan aan de eigenheid van ieder kind. Wij streven er naar ieder kind op zijn of haar eigen niveau aan te spreken en te begeleiden. Ons lesaanbod wordt meer en meer "meervoudig intelligent". Ook de wijziging van focus naar de talenten van ieder kind draagt bij aan de aandacht voor de eigenheid van de kinderen.

Als onderwijs deel van de opvoeding is, betekent dit dat ouders en stamgroep - leiders elkaar regelmatig op de hoogte moeten houden van de ontwikkelingen, zowel op school als thuis. Uitgangspunt daarbij is dat er zowel over voortgang, stilstand als achteruitgang gesproken kan worden, zowel over positieve ontwikkelingen als over mogelijke zorgen.

De jenaplanschool De Kring maakt volledig deel uit van onze maatschappij. Wij ondersteunen en begeleiden onze kinderen niet alleen goed naar het vervolgonderwijs, maar zien de basisschoolperiode toch ook vooral als een op zichzelf staande periode, waarin we met de mogelijkheden die iedereen al in zich heeft een bijdrage willen leveren aan en ons in willen zetten voor een leefbare en vreedzame wereld.

1.6 De identiteit van De Kring

De Kring ontwikkelt zich tot een werk- en leefgemeenschap, waarin kinderen samen spelen, samen werken en samen leven.

Centraal staat de gedachte dat niet alleen kennis en inzicht, maar de totale persoonlijkheid van het kind optimaal moet worden ontwikkeld.

In grote lijnen zal de visie over hoe kinderen op te voeden, van thuis en van school in elkaars verlengde moeten liggen. De inzet van alle betrokkenen, binnen de grenzen van ieders mogelijkheden, is dan ook niet alleen gewenst, maar zelfs noodzakelijk voor een zo gunstig mogelijke ontplooiing van het kind.

De vier basisactiviteiten: Spel, Gesprek, Werk en Viering zijn opgenomen in een ritmisch weekplan, waarin inspanning en ontspanning elkaar afwisselen. De Kring biedt het onderwijs, waar mogelijk, geïntegreerd aan. De wereld oriënterende vakken

zoals geschiedenis, aardrijkskunde, biologie en natuur & techniek worden daarom niet apart behandeld, maar veelal in relatie tot elkaar aangeboden in projecten. De groepen 1 tot en met 8 hebben thema's en onderwerpen gekozen voor de projecten Wereld Oriëntatie. Deze projecten worden steeds meer ontwikkeld volgens de meervoudige intelligentie.

De basisactiviteiten: Spreken - Spelen - Werken - Vieren

Bij zorgvuldige beschouwing van ons dagelijks doen en laten, ontdekken we vaste bezigheden, die door ieder mens iedere dag weer beleefd en ondernomen worden, ieder op zijn eigen manier. Vast punt daarin is het Spreken met een ander of met anderen. Werk, het doelgericht vorm geven aan je kennis en vaardigheden, is zo'n andere essentiële bezigheid van ieder mens. En tenslotte zijn Spelen en Vieren al sinds mensenheugenis de vrije oervorm geweest van ons handelen bij samenkomsten. In al hun verscheidenheid zijn deze vier basisvormen van menselijk handelen vertrekpunt voor het ordenen van de schoolwerkelijkheid voor kinderen. Kinderen herkennen hun eigen manier van bezig zijn in de wijze waarop de school een beroep op hen doet.

Gesprek

Het gesprek is een van de belangrijkste uitdrukkingsmiddelen van de mens. Tijdens het gesprek zitten de kinderen en de stamgroepleidster in een kring, zodat ze elkaar goed kunnen zien. Op basis van gelijkwaardigheid wordt er met elkaar van gedachten gewisseld. Bij een gesprek wordt de deelname van alle kinderen gestimuleerd. De onderwerpen kunnen zowel door de kinderen als door de stamgroepleidster worden aangedragen. De belangrijkste doelstelling van het gesprek is - voor alle bouwen - uitkomen voor je mening, het verwoorden van je gevoelens, durven iets te zeggen en respect tonen voor de mening van een ander.

Spel

Het kind heeft een grote drang tot bewegen. In het spel wordt hieraan tegemoet gekomen. Door het spelen ontwikkelt het kind zijn motoriek en leert zich bewegen in de ruimte om zich heen. Tijdens het spel kan het kind zijn gevoelens en fantasieën uitleven. Het kind leert grip te krijgen op de wereld om hem heen. Ook voor de creatieve en expressieve ontwikkeling is het spel van groot belang. Vele expressielessen worden gegeven in de vorm van een spel of drama. Het spel kan ook een recreatieve, ontspannende werking hebben.

Werk

Tijdens de werkles in de onderbouw wordt er gewerkt met ontwikkelings- en expressiemateriaal. De kinderen werken vrij, d.w.z. ze kiezen zelf materiaal, òf ze werken aan de hand van een opdracht. De thuishoek, poppenhoek, leeshoek en de zand- en watertafel hebben een functie tijdens de spelwerkles. De tweedeaars zijn regelmatig bezig met activiteiten op het gebied van het voorbereidend taal-, lees-, schrijf- en rekenonderwijs. Dit gebeurt op een manier die aansluit bij de wijze waarop kleuters leren: spelenderwijs. Kinderen die kenbaar maken aan iets nieuws toe te zijn, remmen we niet af, maar helpen we verder met passende opdrachten of materialen.

Viering

De viering is een wezenlijk onderdeel op onze school. Onder viering verstaan we een geheel van activiteiten met een bijzonder karakter. Een viering kan feestelijk van aard zijn, maar ook heel plechtig, of droevig. Bij een viering beleven kinderen en begeleidster samen een bepaalde gebeurtenis, zoals een verjaardag, het overlijden van iemand, het begin van het nieuwe jaar, kerst, een project, of gewoon het einde van een week.

Een weekopening of -sluiting wordt soms ook wel "viering" genoemd, maar is in feite slechts een voorbeeld van een van de mogelijke vieringen. Een weekopening of -sluiting is geen professionele vertoning of opvoering, maar een expressievorm waaraan ieder kind, ongeacht zijn mogelijkheden, mee kan doen. De activiteiten in een viering hebben vaak een creatief karakter. Beeldende, muzikale, dramatische, dans en bewegingsmiddelen spelen daarbij een grote rol. De deelname van ieder kind wordt zoveel mogelijk gestimuleerd. Het initiatief ligt voornamelijk bij de kinderen en soms bij het team. De leiding van een viering is indien mogelijk in handen van een groepje kinderen. Hierbij gaat het om het leren presenteren en/of het bedienen van het licht en geluid.

Aan de slag

De werkperiode in de groepen 3/4/5 tot en met 6/7/8 kenmerkt zich door een opbouwende mate van zelfstandigheid in het eigen leerproces. Kinderen leren steeds meer hun eigen werk in te plannen, ook qua hoeveelheid en over een langere periode. In de groepen 3/4 leren de kinderen op een gegeven moment te werken a.h.v. dagtaken, waarop de activiteiten van die specifieke dag zijn vermeld. Deze dagtaken breiden zich langzamerhand uit naar meerdags-taken en groeien uit naar één of soms zelfs twee-week-taken. Op de dagtaak/weektaak kunnen o.a. activiteiten staan m.b.t. rekenen, taal, spelling, begrijpend lezen, technisch lezen, topografie, WO projecttijd, blokkur, schrijven of anderszins.

Training van de basisvaardigheden zoals lezen, taal, spelling en rekenen, wordt wel apart aangeboden.

Naast de ontwikkeling van intellectuele en expressieve mogelijkheden van het individuele kind is de sociale ontwikkeling van groot belang. Dit komt tot uiting in de stamgroepen, samengesteld uit twee of drie jaargroepen, waarbij samenwerking op vele manieren kan plaatsvinden. Sinds 2006 gebruiken wij de Kanjertraining als sociaal-emotionele methodiek. Ook bij vieringen speelt het sociale aspect een belangrijke rol. Zowel bij het werken in groepen, als bij het individueel werken proberen wij de zelfstandigheid van het kind te stimuleren.

De kerndoelen, door de overheid, per vakgebied vastgesteld, dienen hierbij als einddoelen.

Aan het eind van de basisschooltijd vindt een normale aansluiting plaats op het vervolgonderwijs. Onze kinderen zijn het gewend om zich te kunnen presenteren en kennen daarom weinig schroom om zich te laten horen dan wel zien. Tevens is het opvallend dat onze kinderen geleerd hebben hun werk, op een goede wijze, te kunnen plannen.

Standaardscores CITO eindtoets	Aantal	Gemiddelde
	Opgaven	Standaard Score
Eindtoets basisonderwijs 2009	290	533,6
Eindtoets basisonderwijs 2010	290	534,6
Eindtoets basisonderwijs 2011	290	536,4

1.7 Vijf hoofdthema's op landelijk niveau.

Er spelen vijf hoofdthema's op landelijk niveau: Passend Onderwijs, opbrengstgericht werken, de referentieniveaus voor Taal en Rekenen, de overgang PO-VO en de invoering van de functiemix.

▪ Passend Onderwijs

Passend onderwijs staat voor maatwerk in het onderwijs. Voor elk kind onderwijs dat aansluit bij zijn of haar mogelijkheden en talenten. Het Referentiekader Passend Onderwijs moet scholen, besturen en samenwerkingsverbanden helpen bij het vormgeven van Passend Onderwijs in de praktijk. Een school beschrijft in een onderwijszorgprofiel wat zij wel en niet kan (en wil) bieden als het gaat om speciale onderwijsbehoeften van kinderen. De school en ouders bepalen samen welke school het beste past bij wat het kind nodig heeft.

Ieder schoolbestuur heeft zorgplicht. Zij moet iedere leerling een passend onderwijsaanbod bieden op de eigen school of verwijzen naar een passender school. Hiertoe dient ieder samenwerkingsverband op haar beurt een dekkend onderwijsaanbod te bieden, bestaande uit reguliere scholen, flexibele tussenvormen en speciaal onderwijs.

▪ Opbrengstgericht werken

In de Kwaliteitsagenda voor het primair onderwijs 'Scholen voor Morgen' vormt het opbrengstgericht werken een belangrijke pijler. Op een doelgerichte en systematische wijze wordt gewerkt aan het maximaliseren van leerling-prestaties op het gebied van taal, lezen en rekenen.

Meer aandacht voor taal en rekenen betekent niet per se meer tijd maar het effectiever benutten van die tijd door meer opbrengstgerichte keuzes te maken voor op leerlingen toegesneden en bewezen effectieve methodieken. Dit vraagt enerzijds om het versterken van leerkrachtvaardigheden, anderzijds om onderwijskundig leiderschap op alle niveaus (bestuur – schoolleiders – IB-ers – leerkrachten).

▪ Referentieniveaus Taal en Rekenen

Sinds 1 augustus 2010 zijn scholen wettelijk verplicht de referentieniveaus Nederlandse taal en rekenen in het onderwijsaanbod als uitgangspunt te nemen. In de referentieniveaus zijn beschreven wat de leerlingen aan het einde van het primair onderwijs moeten kennen en kunnen, respectievelijk op niveau 1F (fundamenteel) en 1S (streefniveau). Het werken met referentieniveaus vormt een belangrijk hulpmiddel om het opbrengstgericht werken in de praktijk succesvol te realiseren.

De wettelijke verankering van de referentieniveaus per 1 augustus is een begin. Voor de praktische invoering van de referentieniveaus op de scholen is een aantal jaren uitgetrokken. Immers een dergelijke invoering kost tijd. Leerlijnen, methodes en

toetsen zullen de komende jaren worden aangepast aan de referentieniveaus. De referentieniveaus spelen dan ook voorlopig nog geen rol bij de verantwoording over de leeropbrengsten aan de onderwijsinspectie. Op termijn zullen de resultaten van de leerlingen ten opzichte van de referentieniveaus worden meegewogen in het kwaliteitsoordeel van onze school.

Voor het primair onderwijs is er overigens geen sprake van ingrijpende veranderingen met de komst van de referentieniveaus. Taal en rekenen vormen immers al de kern van het curriculum van de basisschool. Er komt dus geen leerinhoud bij. Bovendien heeft een analyse van de lesmethoden taal en rekenen door SLO laten zien dat de methodes, in algemene zin, de leerstof zoals beschreven in de referentieniveaus, dekken.

Naast de wettelijke verplichting om de referentieniveaus in het onderwijsaanbod als uitgangspunt te nemen, moet op termijn uit onze informatie blijken waar de individuele leerling voor taal en rekenen staat ten opzichte van de referentieniveaus. Deze informatie is nodig voor de overdracht van leerlingen naar het voortgezet (speciaal) onderwijs). Voor elke middelbare school is daarmee direct duidelijk wat de leerlingen al wel en wat ze nog niet beheersen. Deze verplichting heeft overigens geen consequenties voor de doorstroom toelatingsvoorwaarden voornaar het voortgezet (speciaal) onderwijs; het beheersen van referentieniveau 1F of 1S is geen wettelijke voorwaarde voor toelating tot één van de brugklatypes voortgezet onderwijs.

Omdat er op dit moment nog geen toetsen zijn die de beheersing van de referentieniveaus in beeld brengen, kunnen deze gegevens nu nog niet worden verzameld. Deze verplichting gaat op zijn vroegst vanaf het schooljaar 2012-2013 van start.

▪ Overgang PO-VO

Door het gebruik van referentieniveaus taal en rekenen sluiten programma's van de verschillende schooltypen beter op elkaar aan. Voor de ontvangende school van het Voortgezet Onderwijs is direct duidelijk hoe ver de leerling is op het gebied van taal en rekenen, waardoor herhalingen of hiaten voorkomen kunnen worden. Dit maakt de doorlopende leerlijnen, alsmede een goede warme overdracht tussen po en vo, mogelijk. Wij scoren als jenaplanschool De Kring hoog in deze zogenaamde "warme overdracht". De middelbare scholen houden bij wat de adviezen waren en hoe hoog het percentage kinderen is die dit succesvol weten waar te maken. Het beeld over de capaciteiten van onze kinderen blijkt veelal reëel en accuraat te zijn.

▪ Functiemix

De functiemix is onderdeel van het Convenant 'De leerkracht van Nederland'(2008). Het heeft tot doel de loopbaanmogelijkheden voor leraren te vergroten. Binnen het Primair Onderwijs komen er drie functies leraarniveau (leraar LA, LB en LC) met ieder een eigen profiel en loopbaanperspectief. De functiemix heeft tot doel de verhouding tussen de drie functies te wijzigen ten gunste van LB en LC functies. Het gestelde doel houdt in: LA functies 58%, LB 40% en LC 2%. De invoering biedt tevens de mogelijkheid een stevige impuls te geven aan het verhogen van de kwaliteit van het onderwijs en de mobiliteit van medewerkers. Op dit moment heeft 1 groepsleerkracht in het kader van de nieuwe functiemix een LB schaal toegekend gekregen. Het gaat hier om de ICT – coördinator. Dat er nog niet meer LB functies

zijn toegekend ligt in het feit dat er nog inhoudelijke keuzes gemaakt moeten worden. Daarnaast bestaan er landelijk nog zoveel mitsen en maren, ook financieel, dat wij, en met ons vele (éénpitter) scholen even een pas op de plaats hebben gemaakt in afwachting van verdere ontwikkelingen. Eenmaal veranderde functies en daarmee aanstellingen mogen en kunnen, wettelijk, niet meer ongedaan worden gemaakt. Het komende schooljaar zullen meer teamleden moeten worden voorgedragen i.v.m. de functiemix. Het aantal personen en de grootte van de formatie hangt mede af van het meerjaren formatieplan. Wij hebben te maken met een krimpende formatie i.v.m. een teruglopend leerlingenaantal en een te grote personeelsbezetting.

1.8 Sterke kanten op De Kring

a. Beleidsvormend vermogen

De doelen van het onderwijs zijn door de overheid duidelijk omschreven in de kerndoelen.

Het geloof in ons eigen kunnen en het gevoel van eigenwaarde wordt voldoende als uitgangspunt voor het onderwijs herkend.

De kwaliteitsverbetering van het onderwijs in de basisvaardigheden (lezen, taal, spelling en rekenen) wordt als eerste prioriteit van de school gezien.

In 2007 hebben wij het leesonderwijs als speerpunt genomen en dit heeft zijn vruchten afgeworpen. Naast de inzet van meer varianten van het soort leesonderwijs hebben wij gekozen meer leestijd in te ruimen in het curriculum. Het leesniveau neemt hierdoor toe.

In 2009 hebben wij ons voorgenomen om ook het spellingsonderwijs tot speerpunt te maken. Hierbij hebben wij zelf de volgorde van de verschillende spellingsafspraken, per stamgroep, afgestemd op de CITO toetsen. Welke afspraken vraagt de CITO? Dan moeten die afspraken bij de kinderen bekend zijn. Dit is, landelijk, meestal niet het geval in de verschillende, aangeboden methodes. Herkenning en eenduidigheid is belangrijk voor de kinderen en leidt tot betere resultaten.

In 2010 hebben wij, met alle stamgroepen, een gezamenlijke start gemaakt met het rekenonderwijs. Daarbij hebben wij de ontwikkelingslijnen van het rekenonderwijs onder de loep genomen en rekenitems per stamgroep benoemd en beschreven. Wij zijn begonnen Rekenkisten te ontwikkelen, waarbij materialen en opdrachten verschillende niveaus bedienen rond één en hetzelfde rekenitem. Hierdoor kunnen wij jaargroep-doorbrekend gaan rekenen en kan ieder kind, binnen een stamgroep (en zelfs ervòòr of erna) op zijn eigen niveau instappen, teruggaan of vooruitlopen. Kinderen zijn langer met eenzelfde rekenonderwerp aan de slag en kunnen hun eigen ontwikkeling binnen een rekenstrategie zien en volgen.

In de school wordt aandacht besteed aan kinderen die op de een of andere manier het risico lopen buiten de boot te vallen. Dit beleid zal in de komende jaren verder worden uitgebouwd: “Naar passend onderwijs”. Nog beter leren aansluiten bij de ontwikkelingsbehoeften van de individuele kinderen. Hiervoor komt ondersteuning in de vorm van studiedagen voor de leerkrachten, financiële ondersteuning vanuit het samenwerkingsverband en andere vormen van coachen en begeleiding.

Het professionaliseringsbeleid van de school is afgestemd op de inhoudelijke schoolontwikkeling. De school heeft een meerjaren-beleids-veranderings-plan (zie bijlage).

b. Coördinerend vermogen

Er is voldoende toezicht op de uitvoering van de besluiten van de teamvergadering door zowel de unitleiders, de IB ers als ook door het managementteam/directie. Afspraken en besluiten komen terug in de verschillende vergadersettings, individuele overleggen en na groepsconsultaties door directie en IB. Evaluaties zijn cruciaal en de borging van afspraken noodzakelijk. Dit gebeurt in notities, klassenmappen en bouwplannen. Beleid, afspraken en regels worden schriftelijk vastgelegd. Er wordt voldoende gezorgd voor een ongestoord verloop van de onderwijsleerprocessen. Overleg, overdracht, leerlingenbesprekingen en gesprekken na een klassenconsultatie zijn hierin instrumenten. Over hetgeen in de school of in de groep plaatsvindt, wordt zowel bericht aan de ouders, als aan het bestuur en de MR. Het bestuur ontvangt de verslagen van de teamvergaderingen. De overdracht en afstemming van het onderwijs binnen en tussen de stamgroepen is voldoende gegarandeerd d.m.v. de vastgelegde overlegstructuur en het interne jaarrooster. Terugkoppeling binnen het MT is van belang net zoals de groepsbezoeken. De directie kanaliseert de informatiestroom voldoende. De informatie bereikt de betrokkenen op voldoende wijze.

c. Basisvaardigheden

De onderwijsleermiddelen ten aanzien van de basisvaardigheden taal, lezen en rekenen in de school functioneren goed. Er is ruimte voor zelfstandige inbreng, eigen materiaalontwikkeling en experiment.

De signalering van mogelijke risicokinderen vindt in een vroeg stadium in het schooljaar en schoolontwikkeling plaats. De gebruikte instrumenten zijn zinvol en adequaat. Het systeem van toetsing voor de signalering van onderwijsproblemen wordt als voldoende ervaren. De bespreking van het ontwikkelingsverloop van de individuele kinderen en de vorderingen binnen alle stamgroepen vindt regelmatig plaats. De evaluatie en resultaten zijn inzet voor verdere vervolgacties en monitoring binnen de gegeven stamgroepen en in de communicatie met de betreffende groepsleerkrachten. De interne begeleider zorgt voor het leiden van de kindbesprekingen. De toetsresultaten worden twee keer per jaar in het managementteam / zorgoverleg besproken. Het overzicht daarvan alsmede beleidsvoornemens die daaruit voortvloeien worden in het team besproken en toegelicht.

d. Evaluerend vermogen

Het nakijken en corrigeren van de leerresultaten van de kinderen vindt systematisch plaats. Het bijhouden van de voortgang in de leerresultaten met behulp van schriftelijke observaties, registraties van zowel landelijke toetsen als ook van methodegebonden en eigen ontwikkelde toetsen is ruim voldoende en dekkend. Het evalueren van de leerlingprestaties met behulp van een leerlingvolgsysteem vindt regelmatig en systematisch plaats. Binnen het MT is dit een vast agendapunt. Signaleren, doelen stellen en evalueren plus het borgen van nieuwe en/of gewijzigde afspraken en resultaten is daarbij de inzet. De terugkoppeling hiervan naar het team vindt steeds weer plaats.

e. Werkklimaat

Er wordt serieus omgegaan met suggesties en ideeën van stamgroepleidsters met betrekking tot het werkklimaat en de sfeer van de school. Er is een duidelijk geformuleerd taakbeleid. De komende jaren zal er een grotere verschuiving plaatsvinden naar specialismen en schoolinhoudelijke taken (functiemix). Positieve waardering over elkaars functioneren wordt voldoende uitgesproken. Dit is wel een punt van continue aandacht.

Er is een actief verzuimbeleid. Indien een teamlid enkele keren (2x) is uitgevallen volgt direct een gesprekje met de directeur. De lijstjes zijn kort op onze school en dit bevordert het contact en daarmee mogelijk het welzijn en gezondheid van de teamleden.

De directie informeert in voldoende mate bij de stamgroepleidsters hoe het gaat met hun werk. Zowel qua taken, zwaarte en beleving. Incidenteel, maar ook formeel tijdens voortgangsgesprekken, functioneringsgesprekken en beoordelingsgesprekken. De directie besteedt aandacht aan de oplossing of verbetering van de onderlinge verhoudingen bij problemen c.q. conflicten tussen, teamleden, kinderen en ouders.

f. Schoolklimaat

De ideeën van de kinderen over het klimaat en de sfeer worden voldoende serieus genomen. De stamgroepleidsters hebben voldoende positieve verwachtingen over de leerprestaties van de kinderen. In dit schooljaar is afgesproken de lat nog hoger te leggen. Dit houdt in dat wij de komende jaren de focus nog meer op verdieping zullen gaan leggen en de eisen naar de kinderen toe verder expliciteren. De feedback die de kinderen op gestelde doelen en eisen krijgen van de stamgroepleidsters zal daarmee consequenter gehanteerd moeten worden. Minder genoegen nemen met, kwalitatief minder werk of resultaten. De stamgroepleidsters hebben voldoende vertrouwen in hun eigen lesgeven en zijn van mening dat de gestelde doelen haalbaar zijn. Bij knelpunten wordt een begeleidingstraject afgesproken n.a.v. concreet omschreven leervragen, leerdoelen en leeractiviteiten.

De verwerkingsopdrachten bij onderwijsactiviteiten worden voldoende zorgvuldig gekozen, waardoor kinderen in voldoende mate succes ervaren. Er wordt een leeromgeving gecreëerd waarin kinderen taakgericht kunnen werken. De stamgroepleiders worden middels scholing, studiedagen en klassenconsultatie hierin ondersteund. De directeur komt minimaal 2 keer per jaar in de groep kijken (a 90 minuten). Na schooltijd wordt er feedback gegeven op een opbouwende en ondersteunende wijze.

g. Communicatie met ouders en ouderbetrokkenheid

De schriftelijke informatie-uitwisseling tussen school en ouders is goed geregeld. De uitwisseling van informatie vindt o.a. plaats via email. De stamgroepleidsters geven de ouders of verzorgers in voldoende mate concrete aanwijzingen m.b.t. de ondersteuning van de leer- en ontwikkelingsmogelijkheden van de kinderen. De school zorgt ervoor dat zoveel mogelijk ouders of verzorgers de individuele gesprekken over de vorderingen van hun kinderen bezoeken. Wij kunnen de

komende jaren de ouders peilen over hun behoefte aan informatie aangaande hun kinderen, de schoolontwikkelingen als ook over opvoedingszaken. Er zijn scholen waarbij de directie of een gespecialiseerde spreker een informatie-avond od oudercursus aanbiedt over onderwijs, - en opvoedingszaken. Wij willen dit het komende schooljaar ook initiëren binnen Woerden en omgeving.

Elke stamgroep heeft één of meer contactouders, die een schakelfunctie vervullen tussen ouders en leerkrachten. Ouders blijven over, helpen bij binnen –en buitenschoolse activiteiten, zijn lid van de vereniging, nemen deel aan de Algemene Leden Vergadering, nemen zitting in één of andere commissie, MR of bestuur.

1.9 Aandachtspunten op De Kring

a. Beleidsvormend vermogen

- De implementatie van het computergebruik verdient ook, de komende jaren, nog veel aandacht. Het niveau van de kennis en vaardigheden omtrent verschillende software moet hoger komen te liggen bij het team.
- De verbetering van de instructiekwiteit in de stamgroepen kan nog steeds impulsen krijgen. (Zie opmerkingen over gedifferentieerde instructies, inzet meervoudige intelligenties, hogere verwachtingen en eisen aan het werk van kinderen, verdergaande verdieping onderwijsaanbod.)
- Ook zal het jenaplangehalte van onze school verder gestalte moeten krijgen: meer recht doen aan de individuele verschillen tussen kinderen met Meervoudige Intelligenties. Tevens kenmerken uit “De Rozentuin” (NJPV en CPS Een beeld van een Jenaplanschool) bespreken en invoeren in ons systeem: ritmisch weekplan, het taalonderwijs en het blokuur.
- Ook zullen de Jenaplankernkwaliteiten de komende 4 jaren inhoud zijn van discussie, scholing, verandering en innovatie. Afspraken hieromtrent zijn reeds gemaakt in de Jenplanregio-vergadering. (zie verder het meerjaren-beleids-veranderings-plan, zie bijlage).

b. Coördinerend vermogen

Er is in de afgelopen paar jaar een begin gemaakt met het schriftelijk vastleggen van de gemaakte afspraken rondom alle vak, - en vormingsgebieden. Voor elke bouw ligt er een basismap met afspraken. Elk jaar is het goed om te kijken of wij ons nog houden aan ons eigen beleid en afspraken. Zo niet, dan is het goed te reflecteren of wij onze koers moeten wijzigen en het beleid en afspraken willen aanpassen. In dat geval zullen er correcties in de basismap moeten volgen. Net voor of net na de zomervakantie met het team bespreken en doornemen. De basismap, klassenmap en concrete jaarplanning c.q. jaarrooster worden ook elk schooljaar weer doorgenomen en wijzigingen doorgevoerd. De coördinatie ligt deels bij de unitleiders, de interne begeleiders, het managementteam en de directie.

c. Basisvaardigheden

Binnen het wettelijke kader naar Handelingsgericht leren werken (HGW) zullen de stamgroepsleiders zich moeten bekwamen in het schrijven van handelingsplannen.

In het kader van Naar Passend Onderwijs moeten wij onze eigen zorgprofielen ontwikkelen: welke kinderen kunnen erg goed terecht op onze school?

Taal, Spelling, Lezen en Rekenen blijven belangrijke speerpunten waar wij als school op worden afgerekend. De ontwikkelde referentieniveaus Taal en Rekenen zullen handen en voeten krijgen door een meetinstrument van het Ministerie. Dit instrument is momenteel in ontwikkeling en kan nog niet ingezet worden. De verwachting is dat dit per 2012 – 2013 operationeel zal zijn. Dit instrumentarium moeten wij ook gaan hanteren om de reële verwachtingen qua eindniveaus, per kind, te beschrijven en te onderbouwen.

d. Onderwijs aan het jonge kind

De betrokkenheid van de kinderen bij hun werk is voor de stamgroepleidsters een belangrijk richtsnoer voor hun handelen. De aansluiting van het onderwijs bij de kenmerken van jonge kinderen is de afgelopen jaren niet voldoende gebleken.

- Wij hebben deze aansluiting en afstemming in ons onderwijs van groep 1 tot en met 4 als belangrijk ontwikkelpunt in ons beleid opgenomen. Het volstaat niet meer om kinderen in de kleuterfase alleen het vrije spel toe te dichten. Er zal vaker en bewuster onderwijsaanbod moeten worden verzorgd om kinderen te prikkelen de zone van de naaste ontwikkeling te willen gaan verkennen. Sommige kinderen doen dit van nature al wel zelf, maar er zijn ook kinderen die dit niet uit zichzelf oppakken (of heel laat) Met name in de tweede groep zal zich dit moeten manifesteren. Er is al veel gebeurd in dit opzicht, maar wij zijn nog volop in beweging.
- Het onderwijsaanbod van de school is voldoende gericht op een veelzijdige ontwikkeling van de kinderen. Om te garanderen dat de kinderen deze veelzijdigheid ook echt mogen genieten is een jaarrooster onontbeerlijk. Afsproken is om net voor of net na de zomervakantie deze planning te maken en op elkaar af te stemmen.
- Het gebruik van de verzamelde leerlinggegevens bij de planning van het onderwijs is nog niet optimaal.
- De school geeft nog onvoldoende ruimte voor ècht eigen initiatief, keuzes, verantwoordelijkheid en inbreng van de kinderen.
- De inrichting van de hoeken (en andere materialen) is van voldoende kwaliteit, maar nog niet uitdagend genoeg en toereikend voor de kinderen om tot gevarieerde spelactiviteiten te komen.
- De opstelling van het ontwikkelings- en speelleermateriaal kan qua toegankelijkheid en ordelijkheid nog beter worden georganiseerd

Huisbezoeken vinden niet structureel plaats. Stamgroepleidsters uit de onderbouwgroepen 1/2 gaan, indien wenselijk, op huisbezoek. Van de gesprekken wordt op een bestaand formulier verslag gedaan. Er moet nog een inhoudelijk gesprek volgen over voorkomende gevallen waarbij ook individuele kinderen in hogere groepen een huisbezoek kunnen verwachten. Het kan soms zinvol en noodzakelijk zijn voor een goed vervolg van de begeleiding van een specifiek kind.

e. Evaluierend vermogen

Het is voor alle betrokkenen bij een school niet altijd even makkelijk afstand te nemen tot incidenten in de communicatie en de daarbij behorende emoties. Belangrijk motto hierbij is: “niet mopperen, maar opperen!” Zit iets je dwars, kom er dan gelijk mee. Het is van belang om elkaar te blijven attenderen op een opbouwende communicatie, waarbij de inhoud wordt losgekoppeld van het emotionele niveau. Dit moet je leren en onderhouden. Daarbij is het ruim inplannen van overleg, reflectie –en evaluatiemomenten essentieel, zowel voor kinderen, groepsleerkrachten als ook voor ouders. Feedback leren geven en krijgen is een waardevol instrument, mits dit op een professioneel niveau gehanteerd wordt.

f. Werk- en schoolklimaat

De voortdurende aandacht voor het schoolklimaat blijft nodig. Elkaar complimenteren en het vieren van successen is belangrijk, maar krijgt niet altijd ruim baan. Zaken zoals taakbeleid en werktijdfactoren zijn gestroomlijnd, besproken en uitgelegd. Er is helderheid, en inzicht gecreëerd in deze materie. Taakbeleid is niet opgelegd door de directie, maar hoort bij de vertaalsleutel van iemands aanstelling binnen het onderwijs. Dit zijn ook betaalde uren. De invulling van het taakbeleid is a priori een gezamenlijke keuze van het team van De Kring. De invulling van de besteding van deze taakuren kan en mag geëvalueerd en gewijzigd worden.

1.10 Beleidsvoornemens: een aantal aandachtspunten op een rij

- De kwetsbaarheid van de Vereniging van ouders: de éénpitter status. Er zal bewust gezocht worden naar passende aansluiting bij een overkoepelend en professioneel bestuur;
- De krimp in de (directe) toekomst. De prognoses van de Gemeente Woerden. Dit zal gevolgen hebben voor het totaal aantal kinderen en daarmee het aantal groepen en dus de totale formatie. Zie meerjaren formatieplan Bestuur en Directie;
- Promotie van onze school: bekendheid in de regio en wijk vergroten. Het onder de aandacht brengen van het Jenaplanonderwijs als goed alternatief.
- Voortgang in het vervangen van het gebruik van methodes. Afronding ontwikkeling van eigen onderwijsleerpakketten en leskisten, de aanwezige methodes nog gebruiken als bronnenboeken:
 - Projecten Wereld Oriëntatie afronden volgens de Meervoudige Intelligentie + kerndoelproof maken voor de thema's van groep 5 t/m 8;
 - Rekenen in projecten: Rekenkisten. Het indelen van de leerstof per stamgroep in rekenitems (is reeds gebeurd). De tussendoelen zijn leidend hierbij. De Rekenbakken en WO projecten moeten af zijn na schooljaar 2011/2012.
- Taal wordt daarna speerpunt. Geïntegreerd taalonderwijs in de jenaplanschool. Af na schooljaar 2013/2014
- Verdergaande ontwikkeling en uitvoering gebruik individuele en groepsdoelstellingen.
- Digitalisering team en gebruik in de groep:
 - administratie in de groep door de leerkracht. Experimenteren vanaf januari 2011 en doorvoeren vanaf schooljaar 2011/2012.
 - Gebruikmaken van de Digi borden in de bovenbouw per januari 2011.

Experimenteren vanaf januari 2011. Per schooljaar 2011/2012 operatief in het didactisch handelen in de stamgroepen 7/8.

- Aanschaf en invoeren Digi borden in de groepen (3/4) en 5/6.
- Per februari 2011 gebruik leren maken van Esis B door IB ers, directie en Administratie.
- Binnen ons onderwijs het reflectiemodel steviger invoeren:
 - Op welke wijze en met welke doelen gaan wij kinderen meer betrekken in hun eigen ontwikkelingen? Instrumenten en begeleidingsvoorstellen. Wanneer mee aanvangen (experiment) en wanneer invoeren, doorvoeren?
 - Hoe krijgen wij nog meer zicht op de kwaliteiten van elk kind en hoe gaan wij die leren versterken? De ouders hierin betrekken en meenemen.
 - Hoe gaan wij de inrichting van onze school zo aanpassen, zowel in de lokalen, als ook in de overige ruimtes van de school? Denk aan een andere verdeling van functies, verantwoordelijkheden van de kinderen en materialen en bronnengebruik. (ateliers: welke standaard in elke stamgroep en welke verspreid door het hele gebouw?)
- Aanscherpen van onze voorbeeldfunctie
 - naar elkaar toe als werknemers/coaches?
 - naar de kinderen en de ouders toe: spreken en handelen vanuit dezelfde overtuigingen en waarden.
- Herkenbaarheid, zichtbaarheid, taalgebruik en specialisaties.
- Invulling heterogeniteit binnen het Jenaplanonderwijs verder ontwikkelen. Denk hierbij aan: momenten van de week kinderen uit de groepen 3 (en andere) nog laten meespelen in de onderbouw. Inzet van oudere kinderen in het leerproces van jongere kinderen.
- Kijken naar de mogelijkheden van een echt continu rooster (groep 1 t/m 8 bijvoorbeeld 45 minuten tussen de middag). Tevens hangt hiermee samen het gelijkstellen van de aanstellingen van de groepsleerkrachten van de onderbouw 1/2 met die van de leerkrachten van de groepen 3 t/m 8.
- Onderhoud en beheer van het schoolgebouw: dit punt behoeft visie en actie. Niet goed om het op zijn beloop te laten.
- De ingezette expertise-ontwikkeling van het team moet een vervolg hebben. Niet laten verslappen, maar stevig op in blijven zetten, juist in, mogelijk mindere tijden.

De beleidsvoornemens voor de komende jaren worden opgenomen en uitgewerkt in het meerjaren-beleids-veranderings-plan (zie bijlage). In dit overzicht wordt, per onderwerp, de te ondernemen actie, de verantwoordelijke persoon (personen) en het tijdpad concreet uitgewerkt. Deze actiepuntenlijst wordt afgestemd met de MR.

Hoofdstuk 2: De onderwijskundige vormgeving van ons onderwijs

2.1 Wat is er bijzonder aan De Kring?

Pedagogisch:

Jenaplanschool De Kring is een gemeenschap van kinderen, stamgroepleidsters en ouders. Stamgroepleidsters zijn professionele opvoeders. Ouders hebben een deel van de opvoeding van hun kinderen aan de school overgedragen, maar ze spelen in het onderwijs op allerlei niveaus een belangrijke rol. Zonder hun medewerking is de school tot weinig in staat. De stamgroepleidsters mogen daarom een bewuste keuze van de ouders voor de school verwachten. Het onderwijs in de school is ook gericht op de opvoeding van kinderen en omvat daarom veel meer dan het aanleren van schoolse kennis en vaardigheden als lezen, schrijven en rekenen. Kinderen leren in een Jenaplanschool veel. Ze doen dat door deel te nemen aan de zogenaamde basisactiviteiten, spreken, spelen, werken en vieren. De school gaat er vanuit dat kinderen heel verschillend zijn. Dat wordt niet gezien als hinderlijk, integendeel. Omdat kinderen zo veel van elkaar verschillen kunnen ze veel van elkaar leren. Om die reden worden ze in stamgroepen geplaatst die bestaan uit kinderen van verschillende leeftijden, zoals dat ook in een gezin het geval is. Elke stamgroep heeft een groepsruimte, een zo eigen mogelijke omgeving, die samen met de kinderen is ingericht en beheerd wordt. Zo leren ze verantwoordelijk te zijn voor de omgeving, hun ruimte.

Uitgaan van verschillen

Ook in onze Jenaplanschool komen grote verschillen voor in eigenschappen, achtergronden en capaciteiten. Verschillen in leeftijd en levenservaring, in ras en cultuur, in man, -en vrouwzijn, in levensbeschouwelijke richtingen, enz. Het is onrechtvaardig om deze verschillen te negeren. Dat zou ten koste gaan van diegene die andere dan gemiddelde mogelijkheden hebben, van zwakkeren die recht hebben op extra hulp en bescherming. Kinderen die zich in een langzamer tempo ontwikkelen (meer instructiemomenten, Remedial Teaching, handelingsplannen, rugzakjes) of van kinderen die meer aankunnen dan hun leeftijdsgenoten (aanbod Spaans of verdiepingsstof) . Denk hierbij ook aan de Meervoudige Intelligentie. De kinderen worden op de Kring geleerd op een rechtvaardige en vreedzame manier met verschillen te leren omgaan. Een belangrijk kernwoord hierbij is solidariteit. Respect voor anderen en eerbied voor het leven zijn tevens belangrijke waarden op een Jenaplanschool. Het doel en een gevolg van het formeren van stamgroepen is dat de positie van de kinderen na elk jaar verandert. Afhankelijk van de samenstelling van de stamgroep wordt de jongste weer oudste. Daardoor doen de kinderen belangrijke sociale ervaringen op. In dit opzicht zelfs meer dan in een gemiddeld gezin mogelijk is. De groepsleidster helpt de kinderen bij dit ingewikkelde leerproces. De Kanjertraining is hierbij een belangrijke sociaal-emotionele methodiek, zo ook de keuze voor maatjes in de groep en wisselende samenstellingen van de tafelgroepjes. Er wordt in steeds veranderende samenstellingen samengewerkt. Het taalgebruik dat de leerkracht hanteert naar de kinderen toe is hierbij ook van wezenlijk belang. Wij proberen ons te richten op sociaal-integrerend taalgebruik (op de situatie gericht, op gedragsverandering) i.t.t. frontaal-dominerend taalgebruik (op de persoon gericht/oordelend).

Organisatorisch/didactisch:

Gesprek, spel, werk en viering zijn de vier basisactiviteiten op een Jenaplanschool. Het zijn de activiteiten waarin we leven en leren; we leren niet alleen door met pen, papier en het hoofd bezig te zijn. In het onderwijs was en is er een te grote preoccupatie met de verbaallinguïstische en logisch-mathematische intelligentie. Met de kennis van de meervoudige intelligentie proberen wij een balans te zoeken in alle intelligenties. Door in gesprek te zijn, maken we steeds op een andere manier kennis met elkaar. We informeren elkaar, leren ons in de ander te verplaatsen en proberen onze gevoelens te verwoorden. Tijdens de gesprekken in de kring worden ook de plannen voor dag of week gemaakt en wordt voor een deel het werk besproken. Door samen te spelen leren we rekening met elkaar te houden. Ook maken we al spelend iets wat we meegemaakt hebben tot iets van onszelf. Ook door middel van het vergroten van de fantasie en het inlevingsvermogen worden de verstandelijke vermogens geactiveerd.

Onder werk vallen de instructiemomenten en de blokperioden, waarin kinderen zelfstandig of in groepjes met het werk bezig zijn. Tijdens het werken leren kinderen keuzes te maken, te plannen, te evalueren en te reflecteren.

Door samen te vieren, b.v. in een weekopening- of sluiting leren we elkaar op een andere, bijzondere wijze kennen. We laten zien wie we zijn, in woord en gebaar en in alle mogelijke vormen. Zichtbaar durven zijn en jezelf leren presenteren. Vieringen geven het gevoel dat je deel uit maakt van een groep, van een leef- en werkgemeenschap.

De vier basisactiviteiten wisselen elkaar gedurende de dag (en week) af. Deze afwisseling is vastgelegd in het ritmisch weekplan.

Leren is belangrijk.

Hoe kom je aan informatie over iets dat je graag wilt weten? Hoe onthoud je het allemaal? Hoe vertel of presenteer je het aan je groepsgenoten, die ook nieuwsgierig geworden zijn?

Informatie moet vaak gelezen worden. Je kunt informatie goed onthouden als je de kernpunten leert op te schrijven. Je kunt anderen mondeling of schriftelijk verslag doen. Om conclusies uit een grafiek te trekken moet je verbanden kunnen leggen. Ook op een Jenaplanschool is het daarom noodzakelijk dat je goed leert lezen, schrijven en rekenen. Om dit soort zaken doelmatig aan te leren wordt er geregeld aan groepen kinderen die aan dezelfde leerstof toe zijn (niveaugroepje) les gegeven: de instructies. Voor kinderen die meer begeleiding nodig hebben vinden verlengde instructies plaats. Soms vooraf al door pre-teaching. Momenteel kennen we een rekenuur per dag, waarbij de groepen 4 t/m 8 tegelijkertijd rekenen. Hierdoor wordt het mogelijk dat sommige kinderen in een stamgroep lager dan wel een stamgroep hoger kunnen meedoen. Kinderen worden gestimuleerd naar hun beste kunnen te presteren. Cijfers komen dan ook niet voor op De Kring. Wij kennen een andere rapportagevorm, die recht doet aan de totale ontwikkeling van het kind. Herhaald onderzoek heeft aangetoond dat meetbare leerprestaties van kinderen op een Jenaplanschool op het gebied van lezen, schrijven en rekenen-wiskunde even goed zijn als op andere scholen: dat is opmerkelijk omdat in Jenaplanscholen zoveel meer gebeurt. Een overstap naar een Jenaplanschool voor voortgezet onderwijs is natuurlijk voor kinderen en ouders het meest plezierig; helaas is dat in onze regio nog niet mogelijk. Overigens levert de overgang naar het reguliere voortgezet

onderwijs voor de meeste kinderen geen problemen op. Het is natuurlijk van belang heldere doelen te hebben over wat kinderen moeten weten, kennen en kunnen na de basisschoolleeftijd. Met lezen moeten, in principe, alle kinderen door de AVI's heen zijn. Ten aanzien van taal en spelling moeten de kinderen voldoen aan de kerndoelen. Naast lezen, spelling en rekenen als speerpunten gaan wij nu met het taalonderwijs aan de slag. Dit jaar experimenteren wij met Taalrondes, waarbij het schrijven van opstellen het uitgangspunt vormt voor verdere toepassingen op taalonderdelen. In 2011 – 2012 zullen wij dit experiment evalueren en afspraken maken over een zinvol vervolg.

Ouders

Zoals wij al eerder beschreven, nemen ouders binnen onze school een belangrijke plaats in. Door te kiezen voor De Kring geven zij aan dat zij voor hun kind een brede ontwikkeling en begeleiding wensen, waarbij het pedagogisch aspect hoog in het vaandel staat. Ouders en school hebben elkaar nodig voor de totale begeleiding van het kind.

Die samenwerking laat zich zien in diverse contacten, de informatie avonden voor nieuwe ouders, de groepsbezoeken, de stamgroep avonden en rapportagegesprekken, tot deelname aan een van de vele vormen van ouderparticipatie. Veel ouders zijn op groepsniveau of op schoolniveau actief betrokken bij de dagelijkse gang van zaken. Daarnaast kennen we een uniek overblijfsysteem, geheel door ouders georganiseerd en verzorgd. Houdt de school de ouders onderwijsinhoudelijk en organisatorisch op de hoogte, de vereniging, met een gekozen ouderbestuur, stippelt samen met het MT het 'basisvoorwaardelijk' beleid uit voor de lange termijn. De MR wordt op de hoogte gebracht, denkt mee, adviseert of stemt over beleidszaken.

2.2 Onze onderwijskundige doelen

“De Kring wil bereiken dat ieder kind via een ononderbroken leer- en ontwikkelingsproces, middels tussendoelen en einddoelen, die kennis en vaardigheden kan verwerven die het nodig heeft om een zelfstandig, sociaal en kritisch denkend mens te worden in een multiculturele samenleving.”

De in gebruik zijnde en nog te ontwikkelen en aan te schaffen onderwijsleerpakketten waarborgen het bovengenoemde leerproces en de wettelijke plicht om aan de kerndoelen te voldoen. Onze programma's streven de kerndoelen na zoals die door de overheid voor het basisonderwijs zijn vastgesteld. Belangrijk daarbij is de aansluiting houden met het voortgezet onderwijs. Welke studievaardigheden zijn van cruciaal belang om goed en stapsgewijs aan te leren?

Voor rekenen gebruiken wij Pluspunt als bronnenboek. Steeds meer maken wij gebruik van rekenkisten, die wij zelf ontwikkelen en waarbij alle noodzakelijke rekenitems, per leeftijdsfase, afgestemd op de tussendoelen, in voorkomen. Als Jenaplanschool willen wij uitgaan en aansluiten bij het ontwikkelingsniveau van elk kind. Een methode is per definitie gericht op een gemene deler, een middengroep, een bovengroep en een ondergroep. Wij zien in de praktijk toch heel veel kinderen die nèt niet op hun specifieke ontwikkelingsniveau zitten. Ze zijn daardoor veelal niet zinvol en adequaat bezig. Daarnaast bieden veel methodes allerlei strategieën door elkaar aan, wat voor veel kinderen, uiterst verwarrend kan werken.

Voor aanvankelijk lezen gebruiken wij de Leeslijn, schrijven middels Schrijven leer je zo! en het blokschrift, taal en spelling Taal Journaal Taal en Spelling, begrijpend lezen middels Nieuwsbegrip en Kidsweek, Wereld Oriënterende vakken door middel van MI projecten voor de groepen 1 t/m 8. De thema's zijn gekozen op basis van de kerndoelen en onze eigen invulling. De musisch-motorische vakken met o.a. Moet je doen, Bewegingsonderwijs, volgens Van Gelder.

2.3 De schoolvorm

Het motto van onze school is "Samen in ontwikkeling, maak het verschil". Op De Kring is een goed pedagogisch klimaat voorwaarde om de onderwijskundige vormgeving van het onderwijs te realiseren. Dat betekent het scheppen van een omgeving waarin het kind zich vrij en vertrouwd kan voelen in de omgang met andere kinderen en volwassenen. Waar tevens een uitdagende omgeving voorhanden is die tot leren en ontwikkelen aanzet. Alleen in een goed pedagogisch klimaat is het voor een kind mogelijk zich volledig te willen en kunnen ontplooien, waardoor ook de kans groter zal zijn dat de kerndoelen gehaald kunnen worden.

Het pedagogisch klimaat

Wij vinden dat bij een goed pedagogisch klimaat een aantal grondregels hoort:

1. Orde: een groep kan niet functioneren zonder orde en zonder regels.
2. Grenzen stellen en consequent gedrag is nodig om duidelijkheid te verkrijgen.
3. De groep heeft leiderschap nodig en de stamgroepleidster moet dit op basis van respect en wederzijds vertrouwen opbouwen. (relatie)
4. Het leren samenwerken en het verlenen van wederzijdse hulp is essentieel.
5. De bereidheid om samen te willen werken: het luisteren naar elkaar, elkaar willen begrijpen en overleggen om samen tot een oplossing te komen.

Om dit in de praktijk te bewerkstelligen hebben wij op onze school regels vastgesteld. De regels worden jaarlijks geëvalueerd. De belangrijkste regel van school is: 'Hier doet niemand iets wat een ander hindert'. Alle andere regels zijn van deze "hoofdregel" afgeleid. Zie ook de basisregels van de Kanjertraining (sociaal-emotionele methodiek).

Het kringgesprek is een kring, waarin we met kinderen over allerlei schoolzaken spreken. De groepskring biedt de mogelijkheid om kinderen ervaringen op te laten doen met het dragen van verantwoordelijkheden binnen een gemeenschap, waar democratische principes het uitgangspunt vormen. Allerlei grieven en voorstellen kunnen aan de kaak worden gesteld. Hierover discussieert de stamgroep en tenslotte worden er voorstellen of afspraken geformuleerd waar de gehele groep het mee eens kan zijn.

Onderwerpen die door de kinderen worden ingebracht kunnen bijvoorbeeld zijn:

- spelen op de speelplaats
- pesten van andere kinderen
- ruzie maken en oplossen
- allerlei andere problemen binnen de stamgroep.

Worden er onderwerpen besproken die groepsoverstijgend zijn, dan worden die door de stamgroepleidster ingebracht tijdens de teamvergadering.

In de midden-, tussen- en bovenbouw beginnen we, na het kringgesprek, met de werk- of stilwerkperiode, een gedeelte van de ochtend waarop instructies gegeven worden op het gebied van lezen, schrijven, spelling of rekenen, of een gedeelte waarbij kinderen in totale rust, zelfstandig aan het werken zijn. De kinderen werken meestal in hun eigen stamgroep. Tijdens het rekenuur kunnen kinderen een niveau lager of hoger instappen in een stamgroep. Na de werk- of stilwerkperiode is er elke ochtend of middag de blokperiode. Tijdens de blokperiode werken de kinderen zelfstandig of in kleine groepjes aan een dag- of weektaak. Deze taak, die uit verschillende onderdelen bestaat, wordt aan het begin van de dag of week opgegeven. Naast verplichte onderdelen zijn er ook eigen keuze mogelijkheden. Er wordt elke dag aan deze weektaak gewerkt en op de vrijdag moeten de verplichte onderdelen af zijn. De kinderen proberen zoveel mogelijk zelf hun werk te verdelen over de hele week. Er wordt dus veel aandacht besteed aan het zelfstandig plannen en werken. Dit wordt, in hun schoolloopbaan, in opbouw aangeleerd. Regelmatig wordt de inhoud van de weektaak bijgesteld.

De kinderen leren:

- taal, lezen, schrijven, rekenen
- verantwoordelijkheid dragen voor hun werk
- het werk plannen
- samenwerken met anderen
- elkaar helpen en iets uitleggen
- het zelfstandig werken aan een taak (opbouw in tijd en concentratie)
- de wereld om zich heen te verkennen

Het ritmisch weekplan

De vier basisvormen van menselijk handelen: het samen praten, spelen, werken en vieren, die in het dagelijks leven elkaar op een vanzelfsprekende manier afwisselen, doen dat op school ook. Ook op school is er die natuurlijke afwisseling tussen deze basisvormen: tussen inspanning en ontspanning, bezig zijn en bezinnen, praten en luisteren, voorbereiden en uitvoeren. We spreken dan over het ritmisch weekplan. Het is de taak van de stamgroepleidster dag en week zodanig in te delen dat er van een evenwichtige verdeling van 'blokken' sprake is. Binnen die 'blokken' kan het kind ook zelf proberen een prettig werkend ritme aan te brengen. Ieder schooljaar wordt het ritmisch weekplan opnieuw uitgeschreven. Op schoolniveau zijn we bezig dit ritmisch weekplan onder de loep te nemen. Hierbij maken wij gebruik van De Rozentuin, een uitgave van de NJPV, die een mogelijke ideale beschrijving geeft van een jenaplanschool.

Groeperingsvormen

In onze school kennen wij de volgende groeperingsvormen:

1. Stamgroepen
 - a. onderbouw groep 1/2 (4 – 6 jr.)
 - b. middenbouw groep 3/4 of 3/4/5 (6 – 8 jr.)
 - c. tussenbouw groep 5/6 (8 – 10 jr.)
 - d. bovenbouw groep 6/7/8 of 7/8 (10 – 12 jr.)

Door het vormen van stamgroepen ontstaat een spreiding van geestelijke rijpheid zoals die in de natuurlijke situatie voorkomt. Dat is een voorwaarde voor het ontstaan van een leefgemeenschap. De verschillen in geestelijke rijpheid maken het mogelijk dat jonge kinderen "profiteren" van het samenwerken met ouderen en dat oudere leerlingen leren door jongere te helpen en daarmee tevens leren verantwoordelijkheid op zich te nemen. De kinderen van de onderbouw stromen in principe door als ze voor 1 oktober 6 jaar zijn. In principe stromen de leerlingen van de middenbouw en tussenbouw na twee jaar door. De kinderen van de bovenbouw verlaten op 12 of 13-jarige leeftijd de basisschool.

Als gevolg van dalende leerlingenaantallen kunnen wij genoodzaakt zijn andere stamgroepsamenstellingen te moeten maken. Bijvoorbeeld een groep 3,4,5 en een groep 6,7,8.

2. Niveaugroepen

Niveaugroepen bestaan uit groepen kinderen met een min of meer gelijk gevorderde ontwikkeling. Soms valt zo'n niveaugroep samen met de indeling in leerjaren. In andere gevallen is de niveaugroep samengesteld uit kinderen van een verschillend leerjaar. Niveaugroepen kunnen worden geformeerd tijdens de rekeninstructies. Dit gebeurt veelal voor de kleine pauze.

3. Tafelgroepen

Binnen de stamgroep worden heterogene tafelgroepen gevormd. In een tafelgroep zijn leerlingen van verschillende leeftijden bijeen. Het voordeel hiervan is, dat de jonge kinderen "profiteren" van het samenwerken met oudere en dat oudere leerlingen "leren" door jongere leerlingen te helpen. Maar naast leeftijdsverschil wordt er ook gekeken naar een onderlinge binding, een kansrijke leeromgeving en concentratiemogelijkheden. Als kinderen dat willen, kunnen zij voor een bepaalde activiteit hun tafel ook apart zetten.

4. Keuzegroepen

Door het jaar heen kunnen diverse keuzegroepen worden geformeerd. Meestal incidenteel gekoppeld aan een evenement of festiviteit en soms ook structureel, zoals bijvoorbeeld een expressiegroep.

2.4 Wettelijke opdrachten

De Kring is een Jenaplanbasisschool waarvan het onderwijs is bestemd voor kinderen vanaf de leeftijd van vier jaar. De schoolorganisatie is zodanig, dat kinderen in beginsel binnen een tijdvak van acht aaneensluitende jaren het onderwijs kunnen doorlopen. Kinderen kunnen op De Kring een ononderbroken ontwikkelingsproces doorlopen.

Het onderwijs op De Kring legt de grondslag voor het volgen van aansluitend vervolgonderwijs. Dit door de kerndoelen voor het basisonderwijs als richtlijnen te erkennen, deze te zoeken en zichtbaar te maken in de leerlijnen van de gebruikte methodes of ze toe te voegen aan, door onszelf ontwikkelde, projecten. Er vindt regelmatig afstemming plaats met het vervolgonderwijs. Tevens zijn er terugkomenten van oud-leerlingen. Sommige kinderen hebben even moeite met

het, soms ouderwets schoolse, karakter van hun middelbare school, maar dat went snel. We krijgen van de middelbare scholen terug dat onze kinderen niet bang zijn zich te laten zien dan wel horen (zelfvertrouwen) en dat zij hun werk zeer goed weten te plannen.

Ons onderwijsaanbod houdt voldoende rekening met de multiculturele samenleving waarin wij opgroeien. De gebruikte onderwijsmethodes garanderen dat ook.

De door ons gehanteerde basisprincipes dragen bij aan de ontwikkeling van leerlingen met aandacht voor levensbeschouwelijke en maatschappelijke waarden en normen, zoals die leven in de Nederlandse samenleving.

Het onderwijs wordt gegeven met eerbied voor iedere godsdienst of levensovertuiging.

2.5 De zorg voor kinderen met specifieke onderwijsbehoeften

Ieder kind is uniek. We onderscheiden verschillende dynamieken en vormen van leren. Hierbij willen we zo veel mogelijk aansluiten. Het matchen en stretchen blijkt van wezenlijk belang om goed tot leren te komen. Per vakgebied proberen we de verschillende intelligenties en vormen van leren aan te bieden. Daarnaast blijken sommige kinderen nog meer baat te hebben bij extra uitdagingen, soms met gelijk gestemde kinderen samenwerken of leren. We bieden extra cursussen aan om hieraan tegemoet te komen. De inhoud is afhankelijk van de expertise van sommige leerkrachten en ouders die zich hiervoor aanmelden. We starten dit schooljaar ook met een plus-klas voor kinderen die hoogbegaafd zijn.

2.6 Het verstrekking van een onderwijskundig rapport

Kinderen die naar een andere school vertrekken, ontvangen een onderwijskundig rapport. Bij plaatsing op de speciale school voor basisonderwijs, wordt het rapport van het samenwerkingsverband gebruikt. Voor plaatsing van kinderen in het voortgezet onderwijs, gebruikt De Kring het rapport (thans KBO 200), dat door de schoolbegeleidingsdienst wordt voorgesteld. Bij plaatsing van een kind op een andere basisschool (b.v. bij verhuizing) wordt het eigen onderwijskundige rapport gebruikt.

Hoofdstuk 3: Het zorgbeleid

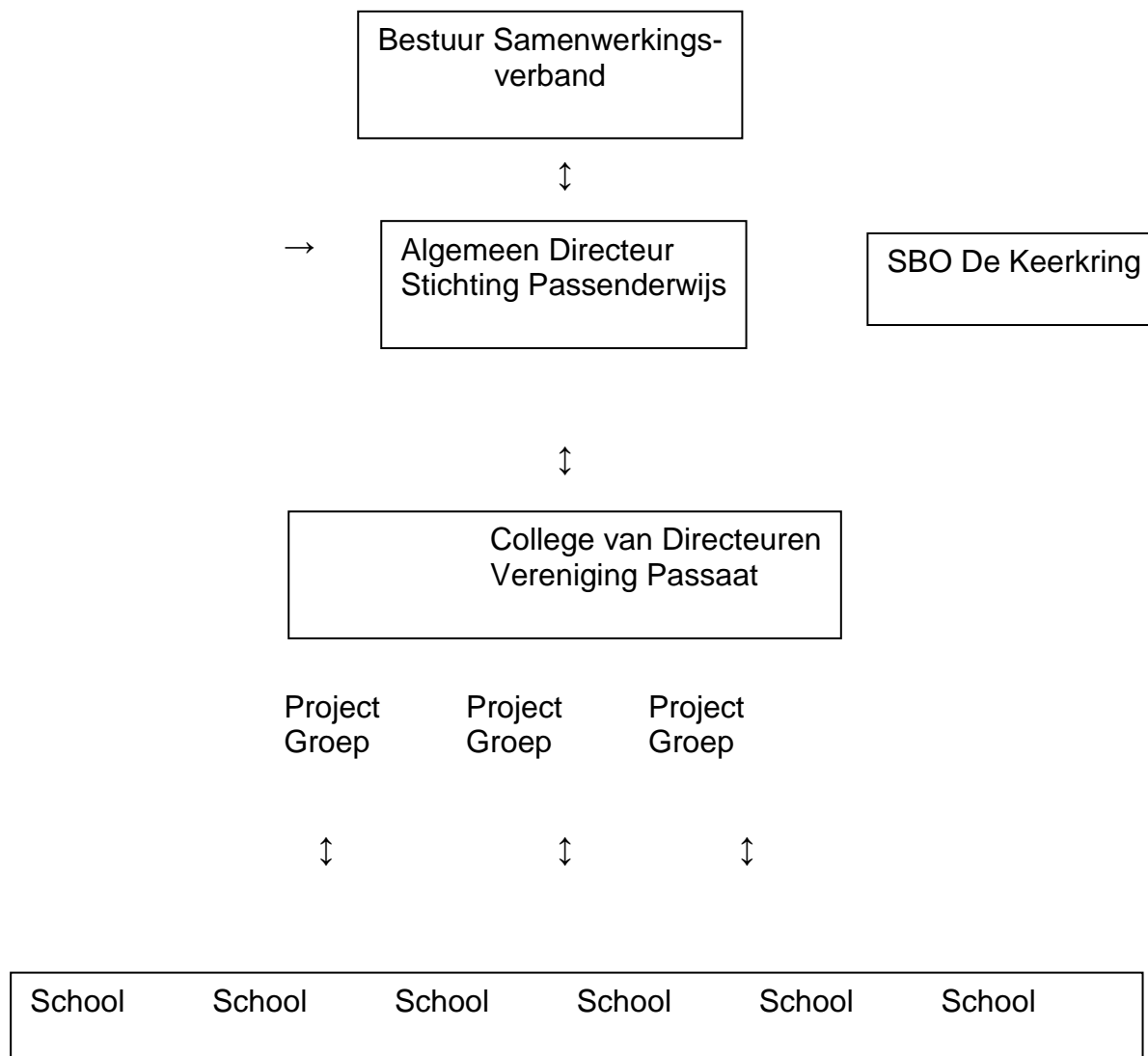
3.1 De visie, opbouw, structuur en verdeling van taken

Het samenwerkingsverband “Stichting Passenderwijs”3305, in Woerden is opgericht om de zorg zoveel mogelijk naar de leerling te brengen. Zij richt daartoe een continuüm van zorgvoorzieningen in, waarbij kinderen een ononderbroken ontwikkelingslijn kunnen doorlopen. Het samenwerkingsverband stimuleert de ontwikkeling van scholen tot professionele organisaties met een eigen schoolconcept en een eigen open relatie tot de omgeving. Binnen het samenwerkingsverband ontwikkelt zij een cultuur waarin betrokkenen zelf verantwoordelijkheid nemen voor verdere professionalisering en kwaliteitsverbetering.

De Kring sluit zich bij deze visie aan en gaat uit van de oriëntatie op afstemming zoals in het zorgplan van het samenwerkingsverband beschreven staat. Het doel van de zorg bij de oriëntatie op afstemming is te zorgen voor een goede vergelijking tussen onderwijsaanbod en de behoeften van kinderen op basis van meervoudige intelligentie en dynamiek. Voortdurend vinden observaties en gesprekken plaats. Tijdens de observaties wordt gelet op de interactie tussen kind en stamgroepleidster die feedback op zijn handelen krijgt. De observaties zijn handelingsgericht. Er is sprake van een afstemming tussen kinderen, de stamgroepleidster, het gezin en andere omgevingsfactoren.

Bij het begeleiden van kinderen ondersteunen stamgroepleidsters elkaar. Ook op bovenschools niveau vindt consultatie plaats in netwerken. Op school komen heterogene groepen voor. De komende jaren zullen de groepsleerkrachten meer geschoold gaan worden in het kader “naar passend onderwijs”, waarbij zij beter leren herkennen, diagnosticeren en passende hulp kunnen aanbieden.

Organogram



Taakverdeling

Vanuit bovenstaande organogram zijn de taken in het Samenwerkingsverband verdeeld. Het bestuur opereert daarbij in toenemende mate als besturend op hoofdlijnen. De daadwerkelijke aansturing is meer en meer overgedragen aan de algemeen directeur. De algemeen directeur coördineert het gehele Samenwerkingsverband en doet dat samen met het College van Directeuren, samengesteld uit de directies van de aangesloten schoolbesturen.

Algemeen Directeur

De Algemeen Directeur van het Samenwerkingsverband initieert en coördineert het zorgbeleid "verbandbreed". Verder is de Algemeen Directeur, vanwege het feit dat het Samenwerkingsverband tevens het bevoegd gezag vormt over de SBO- school De Keerkring, eindverantwoordelijk voor het onderwijs dat daar ter plekke wordt gegeven. Hij is immers ook 'bovenschools' directeur van deze school. Tot slot is hij (uiteeraard) eindverantwoordelijk voor de centrale dienst en de werkzaamheden die daar worden uitgevoerd.

College van Directeuren (CvD)

Taken: betrokken zijn bij de ...

- beleidsvoorbereidingen binnen het Samenwerkingsverband;
- beleidsuitvoering ervan;
- de bewaking en coördinatie van alle lopende processen.

De basisscholen

De taak van alle basisscholen liggen op het terrein van het leveren van een zo goed mogelijke kwaliteit op het gebied van de zorg. De kwaliteit verhogen door zorg op maat te leveren, nascholing te verzorgen en collegiale consultaties. Tevens zorgen de scholen voor het tijdig aanleveren van evaluatiegegevens om monitoren mogelijk te maken.

De onderwijsgevende op groepsniveau

Zij zijn primair verantwoordelijk voor de kwaliteit van het onderwijs dat aan een leerling en daarmee aan de zorgleerling wordt gegeven. De kwaliteit behelst alle taken die een groepsleerkracht normaliter vervult.

De intern begeleider op schoolniveau

Zij ondersteunt de onderwijsgegenden op groepsniveau bij de uitvoering van zijn of haar taken voor wat betreft de zorgleerlingen. Ook m.b.t. de communicatie tussen de school en de ouders van deze leerlingen heeft de intern begeleider een taak. Daarnaast wordt een actieve bijdrage verwacht binnen de netwerken van IB ers van het Samenwerkingsverband.

De directeuren van de scholen

Zij zijn verantwoordelijk voor het handen en voeten geven aan goed onderwijs op de scholen. Ingezoomd op de zorgleerlingen betekent dat hij of zij zorg draagt voor het samenspel tussen de leerlingen en onderwijsgegenden op groepsniveau, interne begeleiding en eventuele andere betrokkenen. De directeur richt zich op een maximaal onderwijsresultaat van alle leerlingen en daarmee impliciet ook voor alle zorgleerlingen.

De taakgroep IB netwerk

Het Samenwerkingsverband is onderverdeeld in vier sub-netwerken (de vier clusters) A tot en met D, die samen het IB-Netwerk vormen. De indeling van deze sub-netwerken is gebaseerd op de geografische ligging van de scholen. In ieder sub-netwerk participeren ongeveer negen scholen. De ib-ers komen minimaal vier keer per jaar bijeen om met elkaar te overleggen (2 plenaire bijeenkomsten en 2 sub-netwerkbijeenkomsten). Per sub-netwerk wordt aandacht besteed aan het uitwisselen van ervaringen, materialen en het onderhouden van onderlinge contacten m.b.t. de leerlingenzorg (bijvoorbeeld door collegiale consultatie). De bijeenkomsten van de sub-netwerken zijn verplicht voor alle IB-ers. Ook zal er in deze vergaderingen aandacht zijn voor afstemming van nascholingsvragen. In het jaar dat er een nascholingstraject wordt aangeboden zullen er alleen plenaire bijeenkomsten georganiseerd worden. IB-ers kunnen wel op eigen initiatief sub-netwerkbijeenkomsten organiseren.

De Permanente Commissie Leerlingenzorg (PCL)

De PCL-Primair Onderwijs heeft slechts een beperkte taak. Zij heeft alleen de eindverantwoordelijkheid in het afgeven van een SBO-beschikking en behandelt alleen de officiële aanvragen voor de toekenning van een beschikking voor toelaatbaarheid, al dan niet tijdelijk of met bijlage, volgens vastgelegde criteria.

Het Kind Centrum Passaat (KPC)

Het KPC is een multidisciplinair samengesteld team en verleent extra ondersteuning aan scholen van ons Samenwerkingsverband wanneer zij vragen en/of problemen ervaren bij leerlingen, waarop binnen de school niet direct adequate antwoorden te vinden zijn. Voor telefonische of per e-mail af te handelen, korte consultatieve vragen kunnen de scholen ook rechtstreeks met het KPC contact opnemen. Indien er verdere actie noodzakelijk is, dient de normale aanmeldingsprocedure bij de CKZ gevolgd te worden.

SBO De Keerkring

De SBO school De Keerkring, binnen ons Samenwerkingsverband, is een voorziening van, voor en passend bij het verband. Er wordt basisonderwijs verzorgd voor een specifieke groep kinderen waarvoor het reguliere basisonderwijs (nog) geen passend onderwijs kan bieden. Zo is De Keerkring geen basisschool met extra zorg, maar een school waar speciaal basisonderwijs wordt verzorgd.

We onderscheiden grofweg twee taken voor De Keerkring binnen het Samenwerkingsverband:

1. De onderwijsfunctie: langdurig, tijdelijk, partieel (korttijdelijk);
2. Het onderhouden van externe relaties met instellingen voor jeugdhulpverlening, jeugdgezondheidszorg, het overige speciaal onderwijs en voortgezet speciaal onderwijs e.d. waarbij het vooral gaat om afstemming ten behoeve van de interne leerlingenzorg. Uiteraard geldt dit voor elke basisschool, op de school voor SBO zal dit intensiever plaatsvinden.

3.2 De zorgvoorzieningen op school

De schoolleiding heeft een belangrijke taak bij de ontwikkeling van een professionele cultuur, die noodzakelijk is voor de adequate zorgstructuur. De schoolleiding neemt initiatieven en bespreekt die met medewerkers en bestuur. De initiatieven zijn aangegeven in het onderstaande.

In onze school hopen we op leiderschap dat zich kenmerkt door het bieden van houvast en uitdaging tot professionele ontwikkeling en het bevorderen van het zelfvertrouwen van medewerkers. De schoolleiding bevordert bij stamgroepleidsters het meedenken en meebeslissen over de visie op het zorgbeleid van de school. Daarbij houdt de schoolleiding rekening met verschillen tussen stamgroepleidsters. Net als stamgroepleidsters bij kinderen zouden moeten doen, heeft de schoolleiding hoge verwachtingen van de leerkrachten. Echtheid in communicatie en presentatie zijn, naast een vakkundige opleiding en instelling, van wezenlijk belang. Een groot gevoel van sensitiviteit is nodig om op een juiste wijze in te kunnen spelen bij alle, zo verschillende kinderen. Flexibiliteit en een goed ontwikkeld gevoel voor relativering zijn onontbeerlijk. *Teach what you preach*. Onderling samenwerken en elkaar ondersteunen wordt gestimuleerd.

Vanzelfsprekend kan een inspirerende en passende schoolomgeving slechts ontstaan als het bestuur en de directie zorgen voor de noodzakelijke personele, materiële en organisatorische voorwaarden.

Schoolniveau

1. Tijdens de leerlingbespreking, die plaats vindt tussen de stamgroepleiders en de Intern Begeleider worden alle kinderen besproken. Er wordt gekeken waar ze op de leerlijn staan en of er eventuele behoeften zijn waar een kind in voorzien moet worden.
2. Professionalisering van de Intern Begeleider, onder andere door het volgen van cursussen, bijwonen van het IB-netwerk van het samenwerkingsverband en ondersteuning vanuit de schoolbegeleidingsdienst, bevordert dat deze functie zo goed mogelijk kan worden uitgevoerd.
3. Klassenconsultatie vindt steeds meer plaats. In de toekomst meer m.b.v. video interactie begeleiding. Intensivering hiervan is van groot belang. Juist in de klassenconsultatie vindt de ontwikkeling van een professionele cultuur plaats.
4. De Kring heeft beleid ontwikkeld voor:
 - de bestrijding van seksisme, racisme, discriminatie en pesten (protocol).
 - het waarborgen van de privacy van kinderen.
 - het bevorderen van een veilig en tolerant schoolklimaat, waarbij de ouders betrokken worden (gezamenlijke regels en afspraken)
 - het verhelderen van de culturele en etnische achtergrond van ouders
 - de socialisatie van meisjes en jongens: kinderen worden betrokken bij de opstelling van gedragsregels (kringgesprek).
 - het hanteren van zodanige normen dat elk kind de mogelijkheid heeft zich competent te voelen, waarbij de school verschillen in tempo en prestatie aanvaardt en waarbij de ouders worden betrokken. De focus ligt op de kwaliteiten van de kinderen met een realistische houding t.o.v. mogelijke belemmeringen.
 - het ontwikkelen van een klimaat dat de zelfstandigheid en verantwoordelijkheid van kinderen bevordert en waarin leerkrachten en kinderen elkaar kunnen aanspreken op de opgestelde gedragsregels.
 - het bevorderen van spel, drama en ontdekkend leren (onderzoeken).
 - het ontwikkelen van leerlijnen voor de verschillende ontwikkelingsdomeinen of vakken die voor alle kinderen gelden en waarvan de doelen in relatie tot de kerndoelen staan.
 - procedures die gevolgd worden om kinderen, die de gestelde doelen niet halen, passende zorg aan te bieden.
 - de invoering van passende materialen en hulpmiddelen die aansluiten bij de interesses en leefwereld van kinderen.
 - de inzet van ICT: onderwijsinhoudelijk + internet. Hierbij duidelijk de grenzen bewakend t.b.v. een passend gebruik en materialen.
 - het bevorderen van een groot repertoire aan didactische werkvormen bij de leraren (o.a. meervoudige intelligentie).
 - de organisatie van het zelfstandig werken van kinderen.

5. Bij de onderwijskundige vormgeving van het programma hanteren wij de volgende criteria
 - zijn de doelen in overeenstemming met de kerndoelen?
 - sluiten de onderwysinhouden van alle bouwen op elkaar aan?
 - zijn de onderwysinhouden eigentijds? (projectherziening elke 2 à 3 jaar)
 - bieden de onderwysinhouden voor alle kinderen gelegenheid tot Zingeving? (MI: voldoende motiverend en keuzemogelijkheden van de werkvormen)
 - zijn de inhouden voldoende evenwichtig over de ontwikkelingsgebieden verdeeld. (keuze onderwerpen en thema's leerlijn Wereld Oriëntatie groep 1 t/m 8)
 - zijn de inhouden ontwikkelingspsychologisch, pedagogisch-didactisch en maatschappelijk verantwoord?
 - komen de inhouden tegemoet aan de verschillen tussen kinderen?
 - is er ruimte voor kinderen zelf doelen te stellen? (procesleren: leren leren)

6. De Kring beschikt over
 - Leer- en hulpmiddelen die een grote variatie kennen. (voortdurende uitbreiding en actualisatie)
 - Observatie- en toetsinstrumenten om de ontwikkeling van kinderen in kaart te brengen. (LVS KIJK 1 t/m 4, methodegebonden toetsen, CITO en observaties)
 - Doelmatige en uitnodigende, ingerichte schoollokalen.

Groepsniveau

1. Zorgbreedte wordt gerealiseerd door het vakmanschap van de leraren. Kenmerk voor het vakmanschap is de relatie tussen stamgroepleidster en kinderen. In het algemeen zal de stamgroepleidster alle kinderen het houvast en de uitdaging bieden, waaraan ze behoefte hebben, zodat ze zichzelf kunnen ontwikkelen en hun zelfstandigheid en verantwoordelijkheid wordt bevorderd.

2. Verschillen tussen kinderen kunnen soms groot zijn. Kinderen hebben meer of minder behoefte aan structuur, ondersteuning, ruimte om zelfstandig te werken, aan veiligheid, of aan experimenteren. De stamgroepleidster voor de groep leert uit ervaring en door scholing wat de kinderen bezighoudt en waar ze behoefte aan kunnen hebben. Samen met de kinderen geeft zij met die kennis vorm aan het onderwijs. Onderwijs vraagt van beiden een actieve betrokkenheid. Deze actieve opstelling leidt tot een voortdurende bezinning op de volgende kenmerken van het onderwijs:
 - De basisbehoeften van kinderen (piramide van Maslow)
 - De leeftijdsspecifieke kenmerken van kinderen (algemeen pedagogisch-didactisch)
 - Kenmerken van het onderwijsleerproces: de inhouden, de werkvormen en de klassenorganisatie.

3. De stamgroepleidster biedt aan alle kinderen de houvast en de uitdaging waar ze behoefte aan hebben, zodat zij zichzelf ontwikkelen en hun zelfstandigheid

en verantwoordelijkheid worden bevorderd. Dit is wellicht mogelijk door een regelmatige observatie en reflectie van de stamgroepleidster op het handelen in de groep met betrekking tot:

- Hun opvattingen over de ontwikkeling van kinderen
- Hun opvattingen over de verwachtingen van kinderen
- Hoe zij succes en falen van kinderen kunnen verklaren
- Hun pedagogische relatie met kinderen
- Hun visie op verschillen tussen kinderen
- Hun analyse van het onderwijsleerproces en de eventuele problemen die zich daarbij voordoen

4. Basisbehoeften

Kinderen zijn op leren en ontwikkeling ingesteld. Ze willen zelf kunnen wat ze grotere kinderen en volwassenen zien doen. Ze hebben kennelijk een innerlijke motivatie om te leren. (intrinsieke motivatie)

Drie basisbehoeften zijn voorwaarden voor deze motivatie om te leren:

- een behoefte aan een veilige relatie... je durft zichtbaar te zijn
- een behoefte zich competent te voelen... je durft te handelen
- een behoefte tot autonomie, zelf dingen willen doen... je voelt je zeker

Deze drie basisbehoeften worden concreet gemaakt in de volgende observeerbare activiteiten in de groep:

Behoefte aan een veilige relatie

- stamgroepleidsters laten kinderen merken dat ze beschikbaar voor hen zijn en dat ze naar hen willen luisteren
- stamgroepleidsters tonen belangstelling voor werk, spel en culturele achtergrond van leerlingen
- stamgroepleidsters bevorderen dat kinderen samenwerken, samen spelen en elkaar ondersteunen
- stamgroepleidsters komen afspraken met kinderen na. Voorbeeldfunctie en principe van wederkerigheid.
- stamgroepleidsters nemen in woord en handelen stelling tegen seksisme, racisme, discriminatie en pesten
- stamgroepleidsters bevorderen in woord en handelen dat kinderen elkaar respecteren en accepteren, ongeacht hun afkomst, geslacht, ontwikkelingskansen of maatschappelijke achtergrond
- stamgroepleidsters gaan discreet om met vertrouwelijke informatie over kinderen en hun thuissituatie
- stamgroepleidsters houden rekening met verschillen in behoefte aan veiligheid en acceptatie

Behoeftte aan competentie

- stamgroepleidsters geven positieve feedback op het werk en gedrag van kinderen wanneer dat gepast is
- stamgroepleidsters laten merken dat zij vertrouwen hebben in de mogelijkheden van alle kinderen
- stamgroepleidsters laten merken dat zij hoge maar realistische verwachtingen hebben van kinderen
- stamgroepleidsters bevorderen dat kinderen successen aan zichzelf toeschrijven
- stamgroepleidsters bevorderen sociale vaardigheden en weerbaarheid van alle kinderen
- stamgroepleidsters houden rekening met verschillen in zelfvertrouwen van alle kinderen

Behoeftte aan autonomie

- stamgroepleidsters dagen kinderen uit tot meedenken en meebeslissen
- stamgroepleidsters geven kinderen ruimte om eigen opvattingen, ervaringen en ideeën in te brengen
- stamgroepleidsters gaan inhoudelijk in op de inbreng van kinderen
- stamgroepleidsters bevorderen dat kinderen elkaar ruimte bieden voor eigen inbreng
- stamgroepleidsters leren kinderen verantwoordelijkheid te dragen voor hun eigen gedrag
- stamgroepleidsters leren kinderen verantwoordelijkheid te dragen voor elkaar
- stamgroepleidsters leren kinderen zelfstandig problemen op te lossen
- stamgroepleidsters houden rekening met verschillen tussen kinderen wat betreft zelfstandigheid en hun mogelijkheid tot het dragen van verantwoordelijkheid

Onderwijsinhouden

- stamgroepleidsters bevorderen overzichtelijkheid van en samenhang tussen onderwijsinhouden
- stamgroepleidsters bevorderen dat kinderen de onderwijsinhouden als zinvol ervaren
- stamgroepleidsters dagen kinderen uit zichzelf doelen te stellen en daar gericht aan te werken
- stamgroepleidsters bevorderen dat kinderen zelfstandig nieuwe situaties en materialen verkennen
- stamgroepleidsters bevorderen dat kinderen in eigen tempo en via een voor hen passende leerroute aan beheersing van voor hen geldende doelen kunnen werken

Didactische werkvormen

- stamgroepleidsters stellen tijdens instructie en leergesprekken veel vragen, geven veel beurten, betrekken de antwoorden van kinderen op elkaar

- stamgroepleidsters stemmen de *feedback* en de mate waarin zij gelegenheid geven tot begeleiden in oefening af op de behoefte van kinderen
- stamgroepleidsters zorgen voor didactische werkvormen voor kinderen, die passend en gestructureerd zijn en voldoende uitdaging bevatten
- stamgroepleidsters zorgen dat kinderen een actief aandeel hebben in de keuze, planning en beoordeling van werk of spel
- stamgroepleidsters bespreken werk en spel met de kinderen
- stamgroepleidsters stemmen didactische werkvormen af op de behoeften en mogelijkheden van kinderen
- stamgroepleidsters bevorderen dat kinderen het geleerde toepassen in andere situaties
- stamgroepleidsters bevorderen dat kinderen nadenken over hun eigen gedrag en op de leerprocessen die zij doormaken

Klassenorganisatie

- stamgroepleidsters bevorderen dat kinderen actief meedenken over de organisatie van hun werk en spel
- stamgroepleidsters bevorderen dat kinderen hun tijd maximaal aan leren en ontwikkelingsactiviteiten besteden
- stamgroepleidsters variëren de leertijd afhankelijk van de mogelijkheden en behoeften van kinderen

3.3 De zorgvoorzieningen binnen het samenwerkingsverband

Het samenwerkingsverband voert beleid inzake de bovenschoolse zorg en ondersteuning. Er is inmiddels een interzuilare structuur ingericht die door het samenwerkingsverband in stand wordt gehouden. De structuur bevordert het netwerk waarin aan vergroting van de vakbekwaamheid kan worden gedaan. Het samenwerkingsverband zet deskundigheid in voor ondersteuning van leraren, intern begeleiders, directeuren en teams. De coördinatiegroep van het samenwerkingsverband zorgt voor onderlinge afstemming van beleid en belangen, in onze regio zowel als er buiten.

Het samenwerkingsverband stimuleert bij scholen de professionele schoolcultuur waarin leraren kunnen samenwerken aan de ontwikkeling van hun vakmanschap. Het samenwerkingsverband stimuleert de ontwikkeling van een schoolconcept of visie, dat een bindende kracht kan vormen tussen teamleden. Het samenwerkingsverband geeft aan scholen aan hoe;

- leraren elkaar kunnen ondersteunen
- scholen rekening kunnen houden met verschillen tussen leraren
- de school het professionele zelfvertrouwen van leraren kan bevorderen
- een schoolconcept ontwikkeld kan worden

Het samenwerkingsverband bevordert dat scholen middels het reguliere netwerk en de bijeenkomsten voor directies

- de betrokkenheid van stamgroepleidsters vergroten
- reflecteren op een samenhangende visie op goed onderwijs en dat vastleggen in het schoolplan
- ouders ondersteunen bij beantwoording van hun vragen

- hun visie omzetten in een meerjarig beleid
- het draagvlak voor verandering vergroten
- systematisch hun kwaliteit bepalen in het omgaan met verschillen
- aandacht hebben voor het beleid op bovenschools niveau
- zorgvoorzieningen creëren voor extra zorg aan kinderen
- opvang realiseren in het kader van leerlinggebonden financiering
- opvang voorbereidt voor teruggeplaatste kinderen uit de sbo

Hoofdstuk 4: De kwaliteitszorg

4.1 De vorderingen van een kind op onze school

Deze worden vastgelegd in de onderbouw, de groepen 1 t/m 4, op leerlijnen (LVS KIJK). De vorderingen worden tijdens het spelen en werken geobserveerd en d.m.v. geplande werkjes of toetsen / testjes bekeken.

Deze vorderingen worden met de ouders twee keer per jaar, a.h.v. een rapportageverslag, besproken. Zo nodig kan, op initiatief van de groepsleerkracht of ouders, een extra gesprek plaatsvinden. De groepen 5 t/m 8 hebben een verslag waarin de leerdoelen die de kinderen kunnen halen zijn omschreven. Je kunt hierin dus zien welke leerdoelen wel behaald worden en welke leerdoelen nog niet behaald zijn. Uiteindelijk kun je helder zien wat hij/zij nog aangeboden moet krijgen en waar duidelijk ontwikkeling zichtbaar is geworden. Tevens kan de groepsleider, de IB'er en de directie een overzicht krijgen van de groepsontwikkeling op een specifiek tussendoel c.q. vaardigheid.

4.2 Meten, vergelijken en vastleggen

- Hoe worden leerresultaten gemeten en vastgelegd?

Toetsscores

De stamgroepleidsters houden de vorderingen van een kind regelmatig bij: nakijken, observaties en door gesprekken met kinderen. Toetsen, methodegebonden of eigen ontwikkelde testen, CITO's en AVI's, worden eveneens afgenomen. Wanneer ouders willen weten hoe het gaat met hun kind, kunnen zij de stamgroepleidster naar deze gegevens vragen. De communicatielijnen op de Kring zijn kort.

We maken gebruik van toetsen om te bekijken hoe ver de kinderen zijn in hun ontwikkeling op bepaalde gebieden, waar kinderen nog extra ondersteuning nodig hebben en of de mogelijk geconstateerde verschillen t.o.v. het denkbeeldige, gemiddelde kind in deze stamgroep dan wel landelijk gezien, niet te groot begint te worden. Vaak gebeurt dat met toetsen die horen bij de methodeboeken of ander lesmateriaal voor een bepaald vak, -vormingsgebied.

Landelijke toetsen

We maken daarnaast ook gebruik van algemene, landelijke toetsen. Die meten de resultaten los van de eigen leermethode. Met deze toetsen krijgt de stamgroepleidster beter zicht op de resultaten van de eigen klas en van elke leerling. Steeds meer kunnen scholen de resultaten van hun onderwijs vergelijken met andere scholen. De gegevens van andere scholen zijn anoniem. Die vergelijkingen kunnen belangrijk zijn, omdat scholen hiermee hun onderwijs op zwakke punten kunnen verbeteren. Zo bleef het leesniveau wat achter en hebben wij in 2007/2008 er een speerpunt van gemaakt. Dit houdt in dat wij meer tijd en in verschillende vormen het lezen duidelijker op de kaart hebben gezet. Het resultaat was al vrij snel zichtbaar, de AVI's schoten omhoog. Wij blijven erop toezien dat dit niet weer verslapt, ook naar de hogere groepen toe.

CITO eindtoets

Een bijzondere vorm van toetsen vindt plaats in de laatste jaren van de basisschool: de entreetoets voor de groepen 7 en de eindtoets voor de groepen 8. Deze speelt een rol bij het bepalen van het type onderwijs dat het kind, na de basisschool, mogelijk kan vervolgen. Er zijn ook testen in gebruik, waarin naast de leervorderingen wordt gekeken naar bijvoorbeeld de motivatie en intelligentie van een kind. Ook dat zijn belangrijke gegevens voor school en voor de ouders. Wellicht dat wij ons de komende jaren zullen verdiepen in deze mogelijkheden. Het jenaplanonderwijs staat niet alleen voor cognitieve resultaten.

Verslagen

We geven twee keer per jaar, schoolbreed, maar op verschillende momenten per bouw, in de groepen 1 t/m 8 een schriftelijk verslag mee over de vorderingen van een kind (januari/februari en juni). Hierin worden de vorderingen op de verschillende ontwikkelingsgebieden vermeld. Veel aandacht besteden we aan het volgen van de persoonlijke ontwikkeling van kinderen op het gebied van zelfstandigheid, kritisch denkvermogen en creativiteit. Verslagen maken we voor ouders en kinderen. Daarnaast is het zinvol en adequaat om naast deze schoolbrede momenten met ouders te praten in het geval er tussentijds zorg is ontstaan aangaande een individueel kind. Een signaleringsgesprek in november/december en eventueel in april/mei met ouders is soms erg gewenst en noodzakelijk. In de onderbouw en middenbouw werken we met leerlijnen in de methode "Kijk". Ouders zien in het verslagboek van "Kijk" precies waar een kind staat en ook de vergelijking t.o.v. zijn leeftijdsgenoten. De zone van de naaste ontwikkeling wordt hierin ook helder. Deze leerlijnen geven een reëel beeld van de werkelijkheid en zijn een prima verslag voor de ouders.

Leerlingvolgsysteem

Om de voortgang van elk kind heel precies en systematisch bij te houden, maken we gebruik van een zogeheten leerlingvolgsysteem. Alle basisscholen werken al met dit hulpmiddel om de vorderingen van individuele kinderen in het oog te houden. Daardoor kan het onderwijsprogramma beter worden afgestemd op een kind. Alle scholen houden een leerlingadministratie bij. (In de toekomst wordt dit het zogeheten digitale kinddossier). In de leerlingadministratie staat onder meer:

- Notities over de bespreking van een kind
- Aantekeningen van gesprekken met ouders
- Speciale onderzoekgegevens
- Toets- en rapportgegevens
- Plannen voor extra hulp
- Schriftelijk verslag van observaties

Onderwijskundig rapport

Als het kind achtstejaars is, moeten directeur en stamgroepsleidster adviseren over het meest geschikte onderwijs na De Kring. Dit schooladvies of onderwijskundig rapport is gebaseerd op de kennis en ervaring die wij met een kind gedurende acht jaar hebben opgedaan.

Ouders kunnen van dit advies afwijken, maar de school voor V.O. neemt het advies van de school zeer serieus.

Eind november vindt er een voorlichtingsavond plaats over het voortgezet onderwijs voor kinderen en ouders van groep 8. In de maand januari lichten wij ons advies aan ouders en kind toe.

Kinderen die voor het eind van de basisschool De Kring verlaten ontvangen tevens een onderwijskundig rapport voor hun nieuwe school.

Vertrouwelijk

Het kinddossier is strikt vertrouwelijk en ligt achter slot en grendel. Ouders hebben het recht om het dossier in te zien. Praktisch betekent dit dat zij een afspraak moeten maken om het dossier te raadplegen. Zij mogen het dossier inzien, maar niet kopiëren. Anderen, zoals de schoolbegeleidingsdienst, kunnen het dossier slechts inzien als ouders daarvoor toestemming hebben gegeven.

Het is goed te weten dat ook ouders die niet meer het ouderlijk gezag hebben, bijvoorbeeld na een scheiding, recht hebben op alle informatie. Ze moeten dan aan de stamgroepleidster of de directeur om een rapport vragen. Dat mag alleen geweigerd worden als het belang van een kind geschaad zou kunnen worden.

- Hoe kunnen ouders de vorderingen bespreken?

Verslagbespreking

De interesse van ouders zal niet alleen uitgaan naar de prestaties van een kind op de leergebieden lezen, schrijven, rekenen, taal. Het verslag geeft ook een weergave van de ontwikkeling op andere gebieden, zoals expressie, lichamelijke ontwikkeling en het gedrag van een kind. Over het verslag vindt een gesprek plaats. Ouders worden hiertoe uitgenodigd. Bij sommige gesprekken zit het betreffende kind erbij. Tijdens de verslagbespreking gaan we met ouders na of het kind zijn talenten goed benut. De afstemming van de beelden over en de verwachtingen t.o.v. het kind in de thuissituatie en op school zijn essentieel.

Aparte afspraak

Meestal zijn de communicatielijnen zo kort, dat een ieder vrij gemakkelijk een stamgroepleidster kan spreken. Het is handig een afspraak te maken. Het initiatief voor zo'n afspraak kan ook van de stamgroepleidster komen.

4.3 Kwaliteitsinstrumenten

Instrumenten die wij (gaan) gebruiken en procedures die gevolgd worden:

- Eenmaal per 5 jaar vindt een interne schoolanalyse plaats. (Zie meerjaren-beleids-veranderings-plan in de bijlage).
- Eenmaal per 3 jaar vindt een ouderwaarderingsonderzoek plaats.
- Aanbevelingen vanuit inspectie worden verwerkt in het meerjaren-beleids-veranderings-plan.
- Meerjaren-Beleids-Veranderingsplan

Het veranderingsplan wordt jaarlijks in het MT en bestuursvergadering besproken en aangepast. De MR en het team worden op de hoogte gehouden.

- Methodegebonden toetsen en eigen ontwikkelde toetsen
Resultaten worden geëvalueerd op groepsniveau en leiden waar nodig tot een groepsplan.
- Leerlingvolgsysteem van het CITO. Resultaten worden besproken binnen de kindbesprekingen met de kinderen en de ouders. Conclusies worden getrokken op kind - groepsniveau en leiden tot maatregelen op deze niveaus. Op schoolniveau kan dit aanleiding geven tot het vaststellen van een tendens. Bij grote, opvallende uitval wordt er gekozen voor een inhoudelijke speerpunt met bijbehorende acties ter verbetering. Zie speerpunt lezen en spelling.
- CITO-entreetoets groep 7
- CITO-eindtoets groep 8, afsluitingsonderzoek.
Resultaten worden besproken met kinderen en ouders.
De resultaten worden geanalyseerd door de directie en het bovenbouwoverleg
De resultaten van kinderen in het voortgezet onderwijs komen eveneens aan de orde.
- Functioneringsgesprekken en voortgangsgesprekken
Worden elk schooljaar gevoerd door de directie waarbij afspraken worden gemaakt voor de komende periode en de afgelopen periode wordt geëvalueerd.
- Toetskalender en kindbesprekingen op groeps- en schoolniveau.
- Na- en bijscholingsplan, dat gebaseerd is op de uitkomsten van de functioneringsgesprekken + de beleidsvoornemens van de school.
- Het stellen van beleidsvoornemens en het stellen van prioriteiten in die beleidsvoornemens.
- Beoordelingsgesprekken: de beoordeling van de kwaliteit van individuele stamgroepleidsters door de directeur vindt elke twee jaar plaats op basis van de competenties primair onderwijs en de kernkwaliteiten Jenaplan.
- Klassenconsultatie. Bewaken van het proces van kwaliteitsverbetering door minimaal twee klassenbezoeken en evaluaties door het MT.
- Structurele deelname aan het samenwerkingsverband Stichting Passenderwijs.
- Inrichting van de overlegstructuren binnen de school (organisatorisch en onderwijsinhoudelijk): Bouwoverleg, unit overleg 1 t/m 4/5 en 5 t/m 8, teamvergaderingen, studiedagen en teamtweedaagse, Jenaplan Congres
- Deelname aan overlegstructuren buiten school (o.a. VVE, Consensus, etc.).
- Jaarlijkse teamevaluatie.
- Taakbeleid en taakevaluatie (jaarlijks).

Hoofdstuk 5 : De inzet en ontwikkeling van ons personeel **Het Integraal Personeels Beleidsplan (IPB)**

5.1 De doelen van ons personeelsbeleid

Onze school wil met het personeelsbeleid:

1. de doelen van de school zo optimaal mogelijk verwezenlijken en
2. daarmee het functioneren van het personeel optimaliseren en
3. het zich welbevinden van het personeel in hun arbeidsklimaat bevorderen.
4. een evenredige vertegenwoordiging van mannen en vrouwen in het team en de schoolleiding bevorderen.

5.2 Het formatiebeleid

Het bevoegd gezag formuleert het meerjaren-formatiebeleid dat jaarlijks wordt geactualiseerd in een formatieplan. Dit wordt jaarlijks bijgesteld, onder goedkeuring van het bestuur, door de directie en het bestuurslid personele zaken.

1. Op grond van de geëvalueerde ervaringen met het lopende beleid worden periodiek de hoofdlijnen van het meerjarenformatiebeleid zo nodig bijgesteld.
2. Zo spoedig mogelijk, na de teldatum, legt het bestuur het ontwerp formatieplan als zijn voorgenomen besluit voor aan de personeelsgeleding van de MR.
3. Het bestuur stelt het formatieplan voor een komend cursusjaar, indien mogelijk, vòòr 1 juli daaraan voorafgaand vast.

De hoofdlijnen in het meerjarenformatiebeleid zijn:

- * niet meer dan twee leerkrachten voor 1 stamgroep (behalve in geval van nood of verlof c.q. vervangingen).
- * Parttimers krijgen hun ADV-dagen uitbetaald.
- * de leerkrachten verzorgen zelfstandig, als uitgangspunt, de ondersteuning aan specifieke leerlingen met extra zorgbehoeftes, in de groepen.
- * de formatie van de onderwijsondersteunende personeelsleden vloeit voort uit de financiële ruimte, gekoppeld aan het totaal aantal extra leerlingen, het liefst uit mogelijke over-formatie (extra financiële ruimte).
- * de formatie van de leerkrachten vloeit ook voort uit de financiële ruimte gekoppeld aan het totaal aantal kinderen en de daaruit geformeerde aantal stamgroepen.
- * de coördinatie van de zorgstructuur en het eventuele remediëren van kinderen binnen de school ligt in handen van de Interne Begeleider(s)
- * de grootte van de formatie voor de IB is ook afhankelijk van het totaal aantal kinderen op de school.
- * Formatie die tijdelijk beschikbaar komt, bijvoorbeeld extra zorgformatie, wordt ook tijdelijk ingezet, om problemen bij wegvallen van deze extra formatie te voorkomen.
- * een persoon met een specifieke functie binnen de school kan niet worden uitgevoerd dan wel ingewisseld worden door een persoon met een andere specifieke functie.
- * verschillende taken binnen dezelfde functies zijn niet per definitie inwisselbaar. Voor elke taak is een omschrijving aanwezig met de eigen kennis en vaardigheden voor die taak. Op specifieke taken zijn personen met specialistische kennis en ervaring aangenomen.
- * bij een eventuele keuze tussen (extra) formatie voor IB of formatie voor onderwijsondersteuning (inzet individueel of groepsbelang) gaat onze voorkeur naar

de IB (algemeen belang van de totale school).

- * naast de directeur maken één of twee teamleden deel uit van het Management Team (opvang bij afwezigheid en klankbord team bij beleidsontwikkeling)
- * de formatie van de directeur en Management Team is, in principe, ook gekoppeld aan de grootte van de school.
- * De directeur is in principe 4 dagen ambulant en heeft bij voorkeur geen eigen Stamgroep.
- * de inhoudelijke coördinatie van de stamgroepen ligt in handen van twee Unitleiders (de groepen 1 t/m 4 en de groepen 5 t/m 8), hieraan is ook formatie Toegekend. Deze formatie moet ook in verhouding staan tot het aantal groepen.
- * alle stamgroepen moeten aangestuurd worden door bevoegde leerkrachten basisonderwijs. De jenaplan-competenties voor de stamgroepleiders zijn hierin richtinggevend. Het behalen van het (deel)diploma(s) Jenaplan-onderwijs wordt sterk aanbevolen of is mede inzet bij sollicitaties.
- * De stamgroepleidsters werken een langere periode in dezelfde bouw, in verband met de continuïteit van de groep en de school. Wij streven naar een periode van minimaal drie jaren achtereenvolgend, maximaal 7 jaren.
- * voor het voortbestaan van de school is het van wezenlijk belang het financiële huishoudboekje weer gezond te krijgen. Hierbij zal de balans tussen leerlingenaantallen, stamgroepen en de totale personeelskosten weer in evenwicht gebracht moeten worden. Tevens is het van groot belang meer armslag te genereren uit de gelden van de materiële instandhouding (meer dan de helft is er in de afgelopen jaren naar personele kosten gegaan).
- * er is gekozen voor een verantwoorde sanering. Als eerste is er gekeken en gevraagd naar een vrijwillige bijdrage in de afvloeiing. Dit heeft niet tot voldoende bezuinigingen geleid. Ten tweede zal er gekeken worden naar de afvloeiingsregeling volgens de COA Primair Onderwijs. Het totaal aantal dienstjaren in het onderwijs in een bepaalde functie is hierin richtinggevend en bepalend. Dus ook de onderwijsaanstellingen in gegeven functie voorafgaand aan de betrekking bij De Kring. Er is een verantwoorde verdeling gemaakt tussen Onderwijzend Personeel (OP), Onderwijs Ondersteunend Personeel (OOP) en Management.
- * jaarlijks wordt de afvloeiingslijst geactualiseerd.

5.3 Het formatiebudget

De besteding van het formatiebudget geschiedt mede met inachtneming van het perspectief op behoud van werkgelegenheid en continuïteit. Extra formatie rekeneenheden die door de Rijksoverheid zijn verstrekt voor een specifiek doel worden in eerste instantie aangewend ter realisering van dat doel. Vastgesteld wordt welke formatierekeneenheden worden overgedragen en verzilverd.

5.4 Het taakbeleid

We werken met de volgende uitgangspunten:

- Schooltaken moeten worden verricht. Betaalde, afgeleide taakuren, behorende bij iemands aanstelling. De taken worden door de teamleden zelf gekozen op basis van importantie. Bij evaluaties kan blijken dat taken verdwijnen of er bij komen.
- Er moet bewust met de taakverdeling en de neventaken worden omgegaan. Factoren hierbij zijn interesses, leeftijd van de werknemer en de grootte van de aanstelling.

- Momenteel is het zo dat startende leerkrachten, het eerste jaar, geen verplichte neventaken uitvoeren voor de school. Reden hiervoor ligt in het feit dat een startende leerkracht de tijd, aandacht en energie hard nodig heeft om goed binnen de bouw, team en de school te leren functioneren. Hier zou nog een opbouw in kunnen worden toegevoegd, waarbij deze leerkracht in 3 jaren zijn of haar taakuren uitbreidt volgens een percentuele verdeelsleutel. Na 3 jaar moeten de taakuren, welke bij de aanstelling past ook daadwerkelijk worden ingevuld.
- Ook ten aanzien van het seniorenbeleid moet er met het team gezocht worden naar een acceptabele invulling en omschrijving. Behalve het bekijken van de taakuren, de invulling ervan en de zwaarte, kan er wellicht een afbouwregeling komen waarbij, afhankelijk van leeftijd en eigen wensen, er meer tijd voor voorbereiding en nakijken opgevoerd mag worden. Hierdoor ontstaat er minder ruimte voor participatie van deze werknemer voor schoolgerelateerde neventaken. Voor de taakuren die overblijven kunnen er inhoudelijke invullingen gezocht worden welke aansluiten bij interesses en ervaringen van de werknemer. Op sommige scholen nemen teamleden boven de 55 jaar niet meer deel aan de teamactiviteiten welke op de avonden plaatsvinden, na een eigen of vòòr hun eigen lesdag. Het een en ander zal verder aan de orde moeten komen in een inhoudelijke teamvergadering waarbij het kader geschetst moet worden en verschillende mogelijkheden aangedragen.
- We gaan uit van de normjaartaak, hetgeen betekent: 1659 uur werken in gemiddeld 39,2 weken.

Een maximale lestaak van 930 uur staat gelijk aan een werktijdfactor 1.

Naast deze 930 uur lesgebonden taken heeft:

- een full-timer 166 uur beschikbaar voor deskundigheidsbevordering en
- 563 uur voor niet-lesgebonden taken.

Voor een deeltijdaanstelling geldt dit naar rato.

Onder deskundigheidsbevordering wordt verstaan het deelnemen aan teamvergaderingen, studiemiddagen, het bijhouden van vakliteratuur en het volgen van cursussen. Tevens supervisiebijeenkomsten, reflecterende momenten, klassenbezoeken, voortgangs –en functioneringsgesprekken.

Voor bepaalde taken kunnen lesvrije schooltijden worden verstrekt indien dit formatief mogelijk is. Anders kunnen deze taken opgenomen worden in het taakbeleid.

In een schooljaar zijn drukke en minder drukke perioden. Daarop is bij een goede planning goed in te spelen. Stamgroepelidsters hebben een grote mate van vrijheid en eigen verantwoordelijkheid waar het gaat om de ruimte die er is voor het invullen van de bruto tijd.

De taken worden jaarlijks verdeeld op de teamvergadering aan het einde van het schooljaar. Naar rato van de aanstelling, leeftijd en mogelijkheden van het teamlid, de zwaarte van de taak, de tijdsinvestering en de persoonlijke wensen van de stamgroepelidsters.

Tijdens het jaarlijkse functioneringsgesprek komen werkklimaat, werkdruk en beleving aan de orde.

5.5 De werktijdenregeling

Teamleden zijn op werkdagen tussen 8.15 uur en 16.30 uur op school aanwezig, tenzij daarvoor in overleg met de directeur vanaf kan worden geweken. Op de dag dat er een unit, -of bouwvergadering is, loopt de werktijd tot 17.00 uur. Op woensdagmiddag eindigt de werktijd om 13.30 uur. Op vrijdagmiddag eindigt de gezamenlijke tijd om 16.00 uur. De overige uren van de werktijd kunnen desgewenst thuis worden ingevuld.

5.6 Het beleid ten aanzien van loopbaan en scholing

Jaarlijks wordt met elk teamlid één functioneringsgesprek gehouden. Daarnaast tevens een voortgangsgesprek of een beoordelingsgesprek.

Beoordelingsgesprekken vinden eens in de twee/drie jaar plaats (zie 4.3) De beoordelingsgesprekken vinden altijd plaats na een klassenbezoek en worden altijd gehouden door de directeur.

Wellicht dat in de toekomst de voortgangs- en-of functioneringsgesprekken door een ander MT lid uitgevoerd zal kunnen worden.

De voorzitter en de personeelsfunctionaris in het bestuur houden jaarlijks een functioneringsgesprek met de directeur.

De scholing in de afgelopen jaren was erg gericht op het collectief. De gezamenlijke, inhoudelijke koers is inmiddels uitgezet en er zijn weer mogelijkheden komen voor individuele trajecten, voor zover de financiële middelen dit toelaten.

5.7 Overige aspecten van het personeelsbeleid

Binnen het personeelsbeleid zijn de volgende zaken vastgesteld en opgenomen; we verwijzen hierbij naar:

- Directiestatuut
- Klachtenregeling
- Sollicitatiecode

Bij een vacature op De Kring wordt, in principe, de volgende procedure gehanteerd:

- a. de vacature wordt intern gemeld aan teamleden. Teamleden met een parttime aanstelling of vervangers, krijgen eerst de gelegenheid om te solliciteren naar de vacante uren.
- b. De vacature wordt gemeld in het samenwerkingsverband 3305, zodat het mogelijk wordt de boventaligheid in de zorgorganisatie terug te brengen tot een kleiner aantal uren.
- c. De vacature wordt extern uitgezet. (zie ook uitgangspunten meerjaren formatie plan).

N.b. Het bestuur en directie behouden zich het recht voor te kiezen voor een andere procedure, indien dit qua snelheid van keuze en/of de continuïteit van de school en daarmee de kinderen noodzakelijk wordt geacht.

De sollicitaties voor een aanstelling met het uitzicht op een, mogelijk, vast dienstverband, worden door bestuur en directie voorgelegd aan de sollicitatiecommissie, die minimaal bestaat uit vier leden:

- Bestuurslid personeelszaken
- Directielid
- Vertegenwoordiger team
- Vertegenwoordiger MR

N.b. Indien er sprake is van (ziekte) vervanging of een benoeming voor bepaalde tijd, regelt de directie deze opvulling van een vacature zelfstandig.

De begeleiding van nieuwe stamgroepleidsters verdient extra zorg. Er wordt de komende periode een plan opgesteld waarbij ingegaan wordt hoe een nieuwe stamgroepleidster ingewerkt en begeleid dient te worden. Nieuwe stamgroepleidsters krijgen een ervaren stamgroepleidster (extra uren uit taakbeleid) of directielid als mentor die hen het eerste jaar op school intensief begeleidt.

5.8 Het beleid gericht op de verbetering van de arbeidsomstandigheden

Voor het verbeteren van de arbeidsomstandigheden zijn de volgende onderdelen van belang:

1. Veiligheid, gezondheid en ergonomie met betrekking tot schoolgebouwen en hun omgeving, de werk- en lesruimten, meubilair, leer- en hulpmiddelen. Dit onderdeel is gedelegeerd aan een teamlid. Deze maakt een plan van aanpak wat in overleg met de directie wordt uitgevoerd. Het plan is samengesteld n.a.v. de ingevulde Arbomeester.
2. Welzijn met betrekking tot het organisatiebeleid, personeelsbeleid en arbeidsomstandigheden. Het gaat hier om een realistische visie op de mogelijkheden en onmogelijkheden van specifieke teamleden. Verschillen in het omgaan met taken en taakbeleid vindt plaats op basis van solidariteit. Ook in een team bestaan verschillen van allerlei aard.
3. Ziekte en verzuimbeleid. Het bespreken van de redenen van uitval en het, gezamenlijk, opstellen van een actieplan en een verbetertraject.

5.9 Het beleid ten aanzien van de bevordering van de arbeidsdeelname van werknemers

De schoonmaak komt voor rekening van het schoonmaakbedrijf Dolmans. Wij hebben een part-time (15 uur) conciërge op vrijwillige basis.

De Kring biedt stageplaatsen aan opleidingen die een Jenanplanspecialisatie kennen of zich op andere wijze inzetten voor het vernieuwingsonderwijs.

Hoofdstuk 6: De Kring in de praktijk

6.1 De schoolgids

De Kring geeft een schoolgids uit, die elk jaar wordt vernieuwd. Deze gids is te downloaden via de website van de school www.dekring.nl. De informatie voor ouders over tal van zaken is daar te vinden. Ter verduidelijking en als aanvulling op de schoolgids wordt er aan het begin van elk, nieuw schooljaar een schoolkalender met bijlage aan alle ouders meegegeven. De schoolgids wordt op initiatief van de directie van de VSJW samengesteld en door het bestuur vastgesteld. De ouders ontvangen tevens een jaarkalender met de schoolactiviteiten van het komende jaar.

6.2 De benutting van de verplichte onderwijstijd

- a. Totalen per week onderbouw 1/2 : 23.45u
- b. Totalen per week midden-, tussen- en bovenbouw: 25.45u
- c. Totalen per jaar onderbouw: tussen de 880u en 920u
- d. Totalen per jaar midden-, tussen- en bovenbouw: tussen de 980u en 1010u
Het precieze aantal uren wordt jaarlijks opgenomen in de kalender
- e. Schooltijden
Onderbouw
8.45u – 11.45u en van 13.00u – 15.00u Op woensdag van 8.45u – 12.30u
Midden, Tussen- en Bovenbouw
8.45u – 12.00u en van 12.45u – 15.00u Op woensdag van 8.45u – 12.30u
- f. Levensbeschouwelijk onderwijs
Hier volgen wij de kerndoelen van het primair onderwijs, welke aan bod komen in verschillende projecten Wereld Oriëntatie.
- g. Vakanties
De vakanties worden door het Centraal directieoverleg Primair Onderwijs voorgesteld aan de besturen. De Kring kijkt daar niet vanaf. De vakanties worden jaarlijks gepubliceerd op de prikborden en in de schoolkalender.
- h. Lesuitval
Wanneer een stamgroepsleidster (plotseling) afwezig is, worden de kinderen, alleen in uiterste nood, naar huis gestuurd. Dit komt eigenlijk nooit voor. In voorkomende gevallen worden ouders bij oplossingen betrokken. Wij zijn soms genoodzaakt niet-bevoegden, onder verantwoordelijkheid van een teamlid, een verantwoorde begeleidingstaak te geven betreffende een specifieke stamgroep.
- i. Schoolverzuim
De regeling voor het schoolverzuim is in de schoolgids gepubliceerd. Omdat wij zeer hechten aan het bestrijden van schoolverzuim publiceren wij de regeling ook in de schoolkalender. Regelmatig is er overleg met de leerplichtambtenaar.

6.3 De geldelijke bijdrage van ouders

De ouders wordt gevraagd een bijdrage in de speciale kosten te betalen. Dit bedrag bestaat deels uit een vrijwillige, deels uit een verplichte bijdrage (aangezien een groot deel van dit bedrag gebruikt wordt voor de overblijfkosten van alle kinderen).

6.4 De medezeggenschapsraad

Om de inspraak van ouders en groepsleerkrachten wettelijk te regelen is door de overheid de medezeggenschapsraad in het leven geroepen. Hierin zijn zowel het team als de ouders vertegenwoordigd. Onze MR bestaat uit 2 groepsleerkrachten en 2 ouders. De MR vertegenwoordigt de ouders en teamleden in het overleg met het bestuur, maar ook in overleg met bijvoorbeeld het samenwerkingsverband Passenderwijs. De rechten en plichten van de MR zijn vastgelegd in een Medezeggenschapsreglement. Voor een goed functioneren van de MR is een regelmatig contact met ouders en team belangrijk. De vergaderdata plus de agenda worden in de Nieuwskring vermeld en hangen op de prikborden. De vergaderingen zijn openbaar.

6.5 De klachtencommissie

De Kring is aangesloten bij de klachtencommissie van het VBS en bij de GGD Midden Nederland. Aan de school is een contactpersoon verbonden. De naam van de contactpersoon wordt jaarlijks gepubliceerd in de kalender c.q. schoolgids.

6.6 Vrijstelling van het onderwijs

De Kring sluit zich aan bij het beleid van de gemeente Woerden. Ouders kunnen vrijstelling van het onderwijs via een formulier aanvragen bij de directeur, die binnen de grenzen van de leerplichtwet beoordeelt of het verlof verleend kan worden. De regeling wordt gepubliceerd in de jaarlijkse kalender die aan ouders wordt verstrekt. Alle verzuimmomenten en vrijstellingen voor het onderwijs worden geregistreerd, maar te allen tijde bij de directie, schriftelijk, aangevraagd.

6.7 De regels voor toelating, schorsing en verwijdering

Alle kinderen die de leeftijd van vier jaar hebben bereikt kunnen worden ingeschreven op De Kring. Kinderen uit de gezinnen die al kinderen op onze school hebben krijgen voorrang. In geval van conflicten met kinderen tijdens de schooltijden kan dit leiden tot schorsing en eventuele verwijdering van de school. Overleg met de leerplichtambtenaar vindt dan altijd plaats.

De directeur kan besluiten een kind voor maximaal één dag te schorsen. Voor een langere schorsing moet het besluit mede gedragen worden door de voorzitter van het bestuur.

Het verwijderen van een kind van school kan slechts na overleg met het bestuur .

6.8 Het overblijven

Alle kinderen van De Kring kunnen op school overblijven. Het overblijven vindt plaats onder begeleiding van ouders en onder de eindverantwoordelijkheid van de directie. De coördinatie van het toezicht op het overblijven is in handen van het bestuurslid ouderparticipatie, of een ouder die daartoe gemandateerd wordt. De regeling voor het overblijven wordt jaarlijks via de kalender gepubliceerd,

6.9 De ouderparticipatie

De Kring is een leef- en werkgemeenschap voor kinderen, maar hun ouders zijn nauw bij de school betrokken. Ouderparticipatie is een voortdurend aandachtspunt van het bestuur en directie.

6.10 De sponsoring

Eventuele sponsorgelden worden via de begroting en de jaarrekening van de VSJW aan de leden verantwoord in de Algemene Leden Vergadering.

Aangezien onze school, binnen de wettelijke kaders, gebruik wil gaan maken van sponsoring, is er een "beleidsplan sponsoring" opgesteld, welke nog goedgekeurd moet worden door de MR.

Een aantal beleidsuitgangspunten zullen zijn:

- Sponsoring moet verenigbaar zijn met de pedagogische en onderwijskundige taak en doelstelling van de school.
- Sponsoring mag niet de objectiviteit, de geloofwaardigheid en de daarbij betrokkenen in gevaar brengen.
- Sponsoring mag niet de onderwijsinhoud en/continuïteit van het onderwijs beïnvloeden dan wel in strijd zijn met het onderwijsaanbod en de kwalitatieve eisen die de school aan het onderwijs stelt.

Hoofdstuk 7: Tot slot

Met dit schoolplan voldoen wij aan de wettelijke verplichting, zie artikel 12 WPO, tot het opstellen van een schoolplan. Tegelijkertijd komen de verplichtingen tot het opstellen van een schoolwerkplan, een activiteitenplan, een formatieplan en een nascholingsplan te vervallen.

Bij het samenstellen van dit schoolplan is uitgegaan van de kerndoelen zoals deze door de overheid voor de komende periode opnieuw zijn vastgesteld.

Dit schoolplan geeft ons een stimulans in de vormgeving van een integraal schoolkwaliteitsbeleid. Het geeft een vermindering van de belasting die uitgaat van het opstellen van alle afzonderlijke documenten en we leggen verantwoording af aan de inspectie.

Dit schoolplan kenmerkt voor ons belangrijke punten, met name een open werkklimaat, voor iedereen inzichtelijke veranderingsprocessen, een gevoel van veiligheid binnen het schoolteam, de bereidheid om te gaan met individuele verschillen tussen kinderen en het bespreekbaar maken van het eigen gedrag met anderen.

Elk jaar in de maand mei zullen wij ons meerjarenveranderplan evalueren en zo nodig bijstellen, zodat het realistisch en werkbaar blijft.

Met het uitgeven van de jaarlijkse schoolgids verantwoorden wij ons naar de ouders. Hierin wordt duidelijkheid verstrekt over de vertaling van ons schoolplan naar het nieuwe schooljaar en worden zaken uiteengezet die voor ouders relevant zijn, zoals de lestijden, het vakantierooster en andere zaken die van belang zijn in de relatie tussen ouders en school. Daarnaast moet de website, schoolplan, schoolgids en informatiefolders, ouders in staat stellen een verantwoorde schoolkeuze voor de jenaplanschool De Kring te maken.

Het nieuwe schoolplan 2011 – 2015 is, samen met de jaarlijkse schoolgids en kalender, gelinkt aan onze website www.dekring.nl, waardoor een ieder zich hiervan op de hoogte kan stellen en houden.

Herzien en aangepast,
Mei 2011

Jeroen Hiemstra
Directeur De Kring